



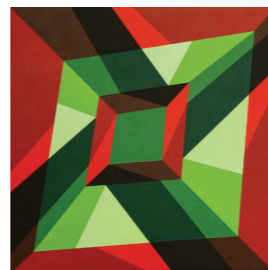
Jur Samec



Žarko Vrezec



Jurij Dobrila



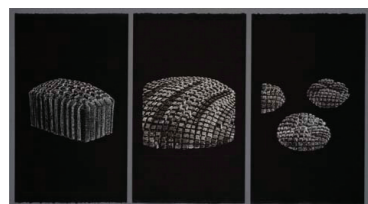
Beti Bricelj



Institut "Jožef Stefan", Ljubljana, Slovenija

*Ves svet to ve, ne ve pa, kam ušel
bi tem nebesom, ki drže v pekel.*

Soneti 129, Shakespeare



Dušan Muc



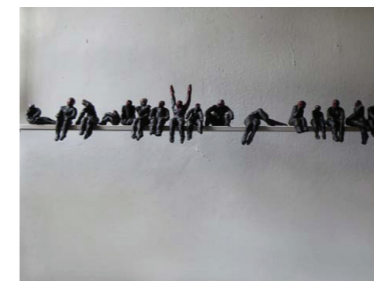
Silvije Arc Popovič



Andreja Gregorič



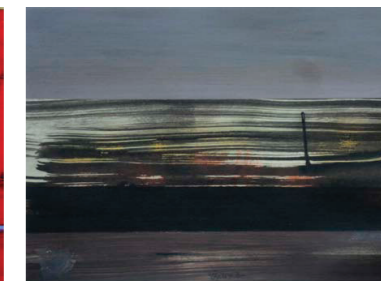
Dragomil Bole



Vera Stankovič



Svetlana Jakimovska



Vinko Železnikar



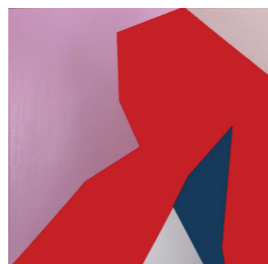
*Beatriz Čerkez
Tomšič*



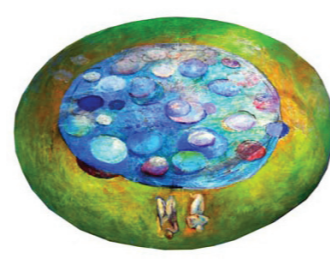
Samo Perpar



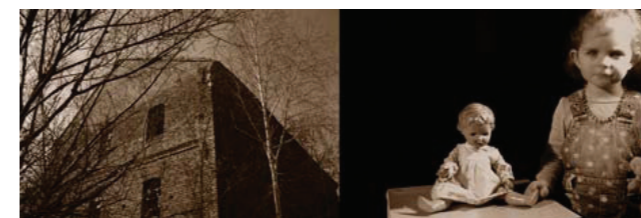
Nina Koželj



Duša Jesih



Iskra Beličanska



Arven Shakti Kralj Szomi



Brina Torkar Križaj



Društvo
likovnih
umetnikov
Ljubljana



Mestna občina
Ljubljana

Vabimo vas na odprtje razstave umetniških del članic in članov
DRUŠTVA LIKOVNIH UMETNIKOV LJUBLJANA,
ki bo v ponedeljek, 16. julija 2012, ob 18. uri
v Galeriji Instituta "Jožef Stefan" na Jamovi cesti 39 v Ljubljani.

Razstava bo odprta do 27. septembra 2012.

Pekel ni nič drugega kot paradíž, ugledan z druge strani

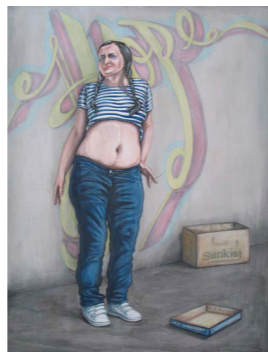
Pekel in paradíž sta na prvi pogled pojma, ki si nasprotujeta, in pekел navadno razumemo kot nasprotje paradíža, zato naj bi zadostovalo opredeliti paradíž, da bi vedeli, kaj je pekел. Vendar pa so najrazličnejše pojavne oblike pekla skozi stoletja raznovrstnejše in bolj nepričakovane, kot si navadno mislimo. Zato je prvi tuji založnik, ki je videl knjigo Zgodovina grdega Umberta Eca, zaklical: »Kako lepo je grdo!« Eco pa je misel po dialektičnem obratu nadgradil v iskrici *Pekel ni nič drugega kot paradíž, ugledan z druge strani*, ki me je očarala z dvoumnostjo in potencialom za vizualno interpretacijo. Opravil sem torej izbor glede na kvaliteto del in njihovo ustreznost konceptu, ki sem ga interpretiral kot neko dvojnost, prepletenost in prehajanje oz. kombinacijo pojmovanj pekla in raja v današnjem času.

Mnoga verstva so si že pred krščanstvom zamislila kraj, po navadi podzemen, kjer blodijo duše umrlih. Tja so zašli grški junaki (Demetra, Orfej, Odisej in Enej), znani so zapisi v Koranu in Stari zavezi, kjer najdemo prve namige na »domovanje umrlih«, čeprav kazni in muke še niso omenjene. O teh prvič spregovorijo evangeliji, ki omenjajo Tartar, brezno, in zlasti Geheno z njenim večnim ognjem, kjer bo »jok in škripanje z zobmi«. Srednji vek je ustvaril številne opise pekla in mnoge pripovedke o peklenskih potovanjih. Najbolj znan je Dante, ki je pri opisu Pekla ustvaril spisek najrazličnejših nakaznosti. Ideja pekla je preživela tudi v našem času, in sicer pri Sartru, ki si je v Zaprtih vratih predstavljal sodobni pekел, v katerem nas za časa življenja opredeljujejo drugi s svojim neusmiljenim pogledom, ki razgalja našo grdost in našo sramotnost. Pogledu drugih se ne da uiti in življenje je mogoče le v ozračju njihovega zaničevanja. Pekel so pravzaprav drugi, meni Sartre, četudi živimo v paradížu.

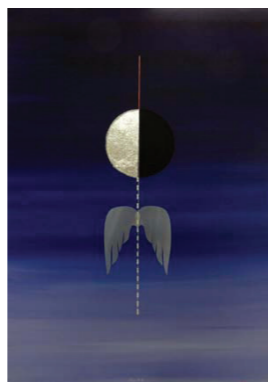
Preučevanja predstave o paradížu se je lotil Dany Boyle v filmu Obala (The Beach, 2000). Iskanje paradíža je vtakano v psiho marsikaterega posameznika. Vendar je težava paradíža v tem, da je že po naravi izključujoč. Liki, ki živijo ob nečem, kar imajo za paradíž – ob obali – ne želijo, da bi prišel še kdo in se vsilil v njihov raj. Hočejo, da bi ta pripadal samo njim. In neizogibno so takrat, ko jih ogrozijo novi prišleki, pripravljeni storiti vse, se zateči celo k nasilju, da bi zavarovali paradíž. V filmu se sanje spremenijo v nočno moro oz. paradíž se spremeni v pekел. Zato je nevarno živeti v paradížu.

Te nevarnosti se zaveda tudi črnogorski slikar Vojo Stanič, ki meni, da je življenje samo po sebi lepo in ga olepšujejo tudi grde stvari. Vendar pa upa, da ne bo šel v Raj, ker je v Peklu vse tisto, kar je prepovedano. Vse, kar si delal, dokler si bil živ in zaradi česar si kaznovan, je tam. Sicer še ni bil v paradížu, vendar si ga predstavlja kot park spomladi: poln sadja, toplote, kjer je vsega dovolj ... vse je čudovito, vendar je problem v tem, da to ni kratek izlet: traja namreč večno! Noben normalen človek tega ne bi prenesel. Stanič zato v svojem humornem duhu doda: »Pošto sam relativno fin i skroman čovjek, Boga opusjem barem dva puta dnevno: preventivno, da se ne bi prevario i poslao me u Raj.«

Ko sem predsednika društva DluL, Jurija Dobrilo, vprašal, kaj si predstavlja pod naslovom te razstave, je rekel, da to lahko razloži le v metafori: »Predstavljam si opico pred banano, vmes pa je šipa.« Če smo mi ta opica, ki nikakor ne more doseči druge strani, potem so najboljša dela na razstavi tista, ki te ne spustijo naprej, dokler s pogledom ne spraskaš povrhnjice, ki vodi za vidno. Nič ni težje, kot v resnici vedeti, kaj vidimo, je zapisal Merleau Ponty. Kako prikazati nekaj za vidnim, na drugi strani? Na razstavi je več rešitev in še več



Barbara Jurkovšek



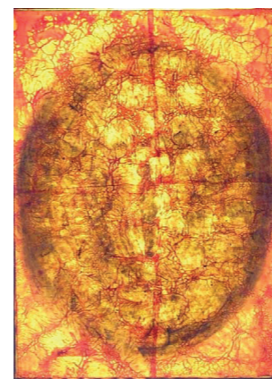
Mojca Sekulič Fo



Tanja Špenko



Natalya Gorza



Vlado Stjepić



Vesna Dernovšek

tovrstnih vprašanj, ki sem jih razdelil med različne dvojnosti svetlo-temnih pričevanj. Za idiličnimi strukturami mest se lahko skrivajo pretresljive zgodbe, ki jih nakazujejo slike *Andreje Gregorič*, ali pa idilični panonski pogled na drugi strani zastira »arheološki« pejsaž *Vinka Železnikarja*. Človekova narava je uganka in iz njegove svetlo-temne eksistence izvira vse, meni *Natalya Gorza*, ki razmišlja o modernem človeku, ki se je odpovedal iskanju resnice. Freud nam je razkril, Jung pa dopolnil spoznanje o človekovi ujetosti med kolektivnim nezavednim – simboli (krog, kvadrat) in subjektivnim – gesto, ki skupaj tvorita nelagodje v kulturi, kar prikazujejo slike *Tanje Špenko*. *Vera Stankovič* razmišlja o naših odzivih na nasilje in agresijo kot parafrazi pekla. Svetlobna opna, ki združuje dve različni podobi, je metafora človekove eksistence v interaktivnih slikah *Vlada Stjepića*. *Samo Perpar* pa predstavlja eksistencialni preplet paradíža in pekla v metafori dreves, kjer ne vemo, kaj je krošnja in kaj korenine, barve pa se v interakciji spremenijo. *Svetlana Jakimovska - Rodič* je naslikala dvojnost človekove narave in pogled z druge strani, ki nas vznemirja in izprašuje, kje se dejansko nahajamo. Zanimiv je preplet doživete eksistencialne teže in igrivega pogleda na svet v delih *Jurija Dobrile* in *Iskre Beličanske*. Razmislek o izvoru trenutne eksistence sega v rajsko-peklenske zgodbe iz našega otroštva v fotografijah *Arven Shakti Kralj Szomi* in v sliki *Brine Torkar Križaj*. Zdi se, da nekateri umetniki menijo, da je pekел pravzaprav družba in njen sistem z lažnimi obljubami v navideznem paradížu – demokraciji (*Barbara Jurkovšek*, *Dušan Muc*, *Dragomil Bole*, *Jur Samec*, *Vesna Dernovšek*). Simboli, ki se pojavljajo na teh umetniških delih, so navidezni, lažni; paradíž in pekел sta fikciji, sta območji, ki se zamenjujeta, kajti po strukturi, da je morala amorala, je tudi paradíž pekел in narobe. Iz zgoraj omenjenih del se širi ozračje ždenja v stacionarnem stanju zaciklane zavesti, kjer vsi nekaj čakamo, medtem ko od danes do jutri živimo v nelagodju. Kot da bi umetniki Ljubljancani hoteli reči, da smo bili obljubljeni dežela, vse bolj pa postajamo izgubljeni paradíž v parafrazi Johna Milтона. Tema nerazdružljivega prepleta pekla in paradíža, ki sta eno, splastena in zlepljena, se na originalne načine kaže v delih *Beti Bricelj*, *Duše Jesih*, *Mojce Sekulič Fo*, *Beatriz Cerkez Tomšič* in *Silvija Arca Popoviča*. Za te umetnike je par razlike in nasprotja že davno odpadel; spremenil se je v preplet, v mutacijo, tako da sta Bog in hudič le dve podobi istega. Pogled z druge strani pa je lahko tudi povsem drugačen – poln humorja in banalnosti, kar je značilno za našo potrošniško kulturo, to zadnje nam s svojim objektom predstavi *Nina Koželj*. Težko je prikazati čas, a še najbližje mu je dramatično prehajanje v sliki *Žarka Vrezca*. Umetniki puščajo prostor med obema načeloma odprt: med praznim – začetnim – kozmosom in parom: nebesa – pekел. Se pravi, da ima Nietzsche nepopravljivo prav: puščava raste. V puščavi je mogoče, kot je pokazal Deluze, le nomadstvo, protejsko iznajdevanje novih oblik in vsebin, a le kot videzov istega krogotoka, beganja – blodnje – po puščavi.

Iz prikazanih del na razstavi lahko sklepamo, da ne verjamemo več v Boga, ampak v satana – zlo, ki se lahko skriva v apokaliptičnih teorijah zarote. Današnje zlo je metafizično – brezmejno, zato se mu ne moremo postaviti po robu. Srednji razred namreč živi v horizontalizaciji nebes, doktrini, znani kot napredek, in nebesa so le neskončni presežek istega, kar je po naključju tradicionalni opis pekla. Razstava tako razkriva status quo sodobne družbe v predstavah o peklu, v katerem je le malo prostora za vidike paradíža.

Vid Lenard