

Maja Zupančič

Martina Horvat

PROFIL
VELIKIH PETIH
OSEBNOSTNIH
POTEZ PRI
STAROSTNIKI:
PREDSTAVE
O STAREJŠIH
OSEBAH IN
NJIHOVE OPAŽENE
ZNAČILNOSTI

STR. 11-29

ODDELEK ZA PSIHOLOGIJO

FILOZOFSKA FAKULTETA

UNIVERZA V LJUBLJANI

AŠKERČEVA 2

SI-1000 LJUBLJANA

E-NASLOV: MAJA.ZUPANCIC@FF.UNI-LJ.SI

::POVZETEK

OSEBNOSTNI PROFIL OPAŽENIH ZNAČILNOSTI pri starejših osebah (POS), starih 65 let ali več, sva opredelili s povprečnimi ocenami petih osebnostnih potez, ki so jih o sebi podali starostniki, ali pa so o starejših poročali odrasli, ki jih dobro poznajo. Osebnostni profil predstav o starejših osebah (PPS) pa se nanaša na povprečne ocene potez, ki jih posamezniki v določeni družbi zaznavajo kot tipične za starostnike. POS in PPS sta izhajala iz ocen štirih starostnih skupin odraslih udeležencev (skupni $N = 706$). S pomočjo vprašalnika "Velikih pet" (Caprara idr., 1997) so udeleženci ocenjevali osebnost starostnikov ($N = 184$) in starostnic ($N = 179$), ki jih dobro poznajo, tj. njihove opažene značilnosti, ostali poročevalci pa so podali informacije o tipičnih osebnostnih lastnostih starostnikov ($N = 174$) ali starostnic ($N = 169$), tj. o svojih predstavah starejših. Dodatnih 78 starejših oseb je posredovalo samo-ocene. Negativno/pozitivno pristranost udeležencev sva določili na podlagi rezultatov pri vprašalniku *Prepričanja o starostnikih* (Palmore, 1988). Spol ali starost poročevalcev nista imela pomembnega učinka niti na predstavo o osebnostnih potezah starejših niti na opažene poteze oseb, ki jih dobro poznajo. Ocene osebnostnih lastnosti pa so se razlikovale glede na spol ocenjevalcev in pristranost ocenjevalcev. Pozitivna pristranost do starejših je bila nizko povezana s predstavo o ekstravertnosti, čustveni stabilnosti in odprtosti starostnikov, medtem ko je bila negativna pristranost povezana s predstavami o čustveni nestabilnosti in nizki sprejemljivosti. Ob nadzoru pristranosti poročevalcev so se predstave o osebnosti starejših razlikovale od njihovih opaženih značilnosti glede nižjih ravni sprejemljivosti, čustvene stabilnosti in odprtosti. Osebnostni profili nakazujejo tudi višje ravni ekstravertnosti in odprtosti pri starostnikih v primerjavi s starostnicami, slednje pa so bile višje ocenjene pri sprejemljivosti.

Ključne besede: starostniki, Velikih pet, profil predstav o osebnostnih potezah, profil opaženih osebnostnih potez, pristranost do starejših

ABSTRACT

THE BIG FIVE PERSONALITY TRAIT PROFILES IN OLD AGE: PROTOTYPICAL AND OBSERVED PERSONALITY CHARACTERISTICS OF THE ELDERLY

Observed personality of the elderly (OPE) was operationalized as the mean personality trait levels of elderly (age 65 or older) derived from self- and reports by

others, while prototypical personality of elderly (PPE) referred to traits that are perceived to be prototypical of elderly in a given society. The OPE and the PPE were drawn from assessments of four age groups (total N = 706). Using the Big Five Questionnaire (Caprara et al., 1997) the informants rated an elderly male (N = 184) or female (N = 179) whom they knew well, the rest of them reported on prototypical traits of elderly men (N = 174) or women (N = 169). Additional 78 elderly provided self-reports. The participants' negative/positive bias toward elderly was determined by scores on a modified Facts on Aging Quiz (Palmore, 1988). There were no age or gender effects of the observers on neither OPE nor PPE assessments but the trait ratings were dependent on the targets' gender, and the observers' bias toward elderly. Positive bias was modestly related to PPE ratings of extraversion, emotional stability, and openness in the elderly whereas negative bias was linked to reports on emotional instability and low agreeableness. Controlling for the observer bias the PPE profile differed from the OPE profiles mainly in lower levels of agreeableness, emotional stability, and openness ascribed to the elderly. The profiles also suggest higher levels of extraversion and openness in elderly men as compared to women who were, in turn, rated higher in agreeableness.

Key words: old age, Big Five, profile of prototypical personality traits, profile of observed personality traits, bias toward elderly

::UVOD

V prispevku predstavljava ugotovitve dela raziskave o predstavah odraslih o staranju, pozni starosti in starostnikih, v katerem sva se osredotočili na osebnostne poteze starejših oseb, tj. posameznikov v obdobju pozne odraslosti oz. starih 65 let in več. Kakšna je po mnenju različno starih odraslih značilna izraznost osebnostnih potez pri starejših osebah? Ali se te predstave o starostnikih ujemajo z osebnostnimi profili starejših, dobljenimi na podlagi samoocen in/ali poročil drugih, ki ocenjevane starostnike dobro poznajo?

::Osebnostne poteze, petfaktorski model in preučevani profili osebnosti

Osebnostne poteze so univerzalne, razmeroma trajne in splošne vedenjske težnje, ki imajo biološko podlago in se izražajo kot značilne vedenjske prilagoditve (McCrae idr., 2000). Med raziskovalci obstaja razmeroma visoka stopnja soglasja glede tega, da petfaktorski model (PFM) zadovoljivo povzema splošno organizacijo osebnostnih potez pri odraslih v različnih deželah in jezikovnih skupnostih (McCrae in Costa, 1997; McCrae, Terracciano idr.,

2005a), čeprav je ta model deležen tudi mnogih kritik (npr. Block, 1995; Eysenck, 1997; Paunonen in Jackson, 2000). V okviru PFM naj bi bila temeljna organizacija potez pojasnljiva s petimi splošnimi osebnostnimi dimenzijami: *ekstravertnost* se nanaša na posameznikovo zanimanje za ljudi in dogodke v okolju, živahnost, dinamičnost in asertivnost; *sprejemljivost* vključuje poteze, ki so povezane s kakovostjo medosebnih odnosov, npr. altruizem, sodelovanje, prijaznost; *vestnost* je dimenzija, ki se zlasti izrazi pri učenju, izobraževanju in delu, vključuje pa značilnosti, ki so potrebne pri doseganju nečesa, npr. organiziranost, sistematičnost, učinkovitost, natančnost, vztrajnost; za *nevroticizem* ali čustveno nestabilnost je značilna nagnjenost k stalnim izkušnjam negativnih čustev, kot so žalost, strah, tesnoba, negotovost ter zadržanost, pasivnost in pomanjkanje samozavesti; *odprtost/intelekt* pa zajema značilnosti, ki se povezujejo s sposobnostmi, npr. intelektualne sposobnosti, spretnosti, zanimanja, radovednost, ustvarjalnost (De Raad in Perugini, 2002).

Osebnostni profil predstav o starejših (PPS) opisuje povprečne ravni osebnostnih potez, ki jih posamezniki v dani družbi pojmujejo kot tipične za to starostno skupino ljudi. PPS nujno ne odraža povprečnih ocen opaženih potez pri konkretnih starostnikih - *osebnostnega profila opaženih značilnosti pri starejših* (POS). POS opredeljujejo povprečne ravni izraznosti petih potez, dobljene s pomočjo samoocen ali ocen drugih, ki ocenjevano starejšo osebo dobro poznajo.

Ne glede na to, ali odrasli sami poročajo o izraznosti svojih osebnostnih potez z odgovori pri osebnostnih vprašalnikih ali pa podatke o ciljnih posameznikih podajo druge osebe, rezultati raziskav kažejo razmeroma visoko raven povprečne doslednosti in visoko individualno stabilnost petih potez v celotnem obdobju odraslosti (McCrae in Costa, 2006; Roberts in DelVecchio, 2000). V okviru majhnih razvojnih sprememb pa povprečna raven zaznane sprejemljivosti in vestnosti nekoliko narašča med zgodnjo in pozno odraslostjo, navadno po 30. letu starosti (Costa, McCrae in Jonsson, 2002; McCrae idr. 2000), medtem ekstravertnost, odprtost in nevroticizem rahlo upadajo (pregled v: McCrae in Costa, 2006; Zupančič, 2004a). Te spremembe se pojavljajo pri odraslih obeh spolov, med moškimi in ženskami pa zasledimo tudi majhne in dosledne razlike v zaznani izraznosti osebnostnih potez pri različnih starostih, v različnih kulturah in glede na različne metode ocenjevanja (samoocene, ocene drugih). Ženskam so v povprečju pripisane nekoliko višje ravni čustvene nestabilnosti (višji nevroticizem) in sprejemljivosti v primerjavi z moškimi, slednji pa so pretežno ocenjeni kot bolj ekstravertni (npr. (McCrae, Terracciano idr., 2005a), predvsem zaradi višjih ocen pri dominantnosti (Caprara, Barbaranelli, Borgogni, Bucik in Boben, 1997) in asertivnosti (Feingold, 1994) ter močnejše izražene težnje k iskanju dražljajev. Moškim navadno ocenjevalci (samoocene

ali ocene drugih) pripisujejo tudi višjo raven odprtosti kot ženskam, predvsem prve ocenjujejo višje glede odprtosti do idej (McCrae, Terracciano idr., 2005a). Vse navedene ugotovitve se nanašajo na (samo)opažene starostne spremembe (v primeru vzdolžnega pridobivanja podatkov) ali razlike (v primeru prečnega zbiranja podatkov) in na razlike med spoloma. Torej na profile osebnostnih potez, ki sledijo iz povprečnih ocen posameznih značilnosti pri velikih vzorcih opisanih posameznikov določene starosti. Podatkov o tem, kako si odrasli v določeni družbi na splošno predstavljajo izraznost osebnostnih potez pri ljudeh določene starosti (npr. pri starejših), v primerjavi z opaženo povprečno izraznostjo teh potez pri velikem številu pripadnikov iste starostne skupine, v literaturi še nisva zasledili. Podobno kot glede razlik med opaženimi profili osebnosti in predstavami o osebnosti tipičnega pripadnika določenega naroda (t.i. profil narodnega karakterja) predpostavlja McCrae s sodelavci (2005b), z empirično zbranimi podatki pa podpirajo Allik ter sodelavci (v tisku), sva v raziskavi s slovenskimi udeleženci želeli prepoznati morebitna razhajanja med PPS in POS. Ta bi pravzaprav pokazala, kakšne stereotipe o osebnostnih potezah starejših ljudi imajo različno stari odrasli.

::Stereotipi o starejših osebah

Na splošno so *stereotipi* specifična vrsta socialnih prepričanj, ki si jih ljudje delijo o značilnostih in vedenju določenih socialnih skupin in ki ne temeljijo na "objektivnih" informacijah. Vsi posamezniki imajo določene stereotipe o skupinah ljudi in o tem, kako pričakujejo, da se bodo pripadniki posameznih skupin vedli v določenih situacijah (Cavanaugh in Blanchard-Fields, 2006), npr. "starostniki bodo v svojih pogledih bolj togi od mladih", "starostniki bodo govorili samo o svoji preteklosti". Taka prepričanja vplivajo na to, kako si ljudje razlagajo nove informacije (Cuddy in Fiske, 2002), posameznikom služijo pri procesiranju informacij, ko se vpletajo v socialne interakcije, pri razlagi vedenja drugih in pri usmerjanju lastnega vedenja do njih. Uporabljajo jih za kategorizacijo ljudi, ko jih prvič srečajo. V svojih učinkih stereotipi niso nujno negativni, čeprav jih ljudje zelo pogosto rabijo na način, ki podcenjuje potencial opazovane osebe (ali oseb) oz. osebe, s katero komunicirajo (Cavanaugh in Blanchard-Fields, 2006). Ko na primer nekdo pomisli na starejšo osebo, morda pričakuje, da je ta pasivna, počasna in pozabljiva, skladno s takimi pričakovanju pa jo bo zelo verjetno tudi obravnaval.

O starejših osebah imajo lahko različno stari posamezniki (med njimi tudi otroci in mladostniki) tako pozitivne kot tudi negativne stereotipe. Navadno v sodobnih zahodnih družbah prevladujejo negativni, med katerimi so najbolj razširjeni tisti, ki se nanašajo na spoznavno razsežnost delovanja starostni-

kov (pregled v: Hillier in Barrow, 2007). Po vsebini je stereotipe o starejših v posamezne sklope razvrstila M. L. Hummert (1999), iz te razvrstitve pa sva izhajali pri oblikovanju predpostavk o zvezi med vsebino stereotipov in oceno petih osebnostnih potez. Negativni stereotipi o starejših na *spoznavni dimenziji* (npr. stari so nekompetentni, počasi razmišljajo, so miselno togi, ne želijo in tudi ne morejo se ničesar več naučiti) bi lahko prispevali k predstavam o osebnosti starejših v smeri nizke odprtosti. Stereotipa o *potrnosti*, tj. starostniki so zaskrbljeni, potrni, obupani, in *socialni odmaknjenosti* starejših (so tihi, plašni, osamljeni in prezrti s strani drugih) bi lahko vplivala na ocene osebnostnih potez v smeri nizke ekstravertnosti in čustvene nestabilnosti, stereotip o *zlovoljnosti* (starejši so razdražljivi, trmogglavi, zahtevni, zagrenjeni in polni predsodkov) pa v smeri nizke sprejemljivosti. Med pozitivnimi stereotipi o starejših bi t.i. stereotip "*zlatih let*" (aktivnost, kompetentnost, družabnost, raznolika zanimanja) lahko prispeval k povečanim povprečnim ocenam pri ekstravertnosti in odprtosti, stereotip "*popolnih starih staršev*" (prijaznost, razumevanje, naklonjenost, velikodušnost) pa k ocenam sprejemljivosti.

Ugotovitve raziskovalcev glede prisotnosti negativnih in pozitivnih stereotipov o starejših med različno starimi skupinami odraslih so nedosledne. Nekateri poročajo o visoki ravni podobnosti tako vsebine kot tudi pogostosti stereotipov med posamezniki vseh starosti (npr. Hummert, 1999; Kite in Wagner, 2002) oz. ti izražajo podobno pristranost do starejših (Chasteen, Schwarz in Park, 2002), drugi pa ugotavljajo, da imajo starejši odrasli bolj pozitiven pogled na starost, staranje in starostnike kot mlajši (npr. Wentura in Bradstädter, 2003), saj naj bi postajale življenjske izkušnje pri starejših bolj povezane z njihovimi prepričanji o staranju (Baltes, Staudinger in Lindenberger, 1999). Predhodne ugotovitve, ki izhajajo predvsem iz rezultatov raziskav v severnoameriškem prostoru, pa razmeroma dosledno kažejo, da negativni stereotipi o staranju še posebej neugodno delujejo na ocene psiholoških značilnosti starejših žensk (pregled v: Hillier in Barrow, 2007; Zupančič, 2004b).

::Problem

Prvi problem pričujočega prispevka je bil (a) določiti osebnostne profile predstav o starejših osebah (PPS) in opaženih značilnosti pri starejših (POS), ki na ravni velikih petih osebnostnih dimenzij izhajajo iz ocen različno starih odraslih ocenjevalcev in samoocen starostnikov, (b) raziskati podobnosti oz. razlike med profili. Na podlagi morebitnega delovanja različnih vrst učinkov na ocene osebnosti (npr. Funder in West, 1993; Zupančič, 2008), zlasti težnje k ugodni predstavitvi sebe, sva predpostavili, da bo POS, ki izhaja iz samoocen, pokazal najbolj zaželeno podobo starostnikov, tj. razmeroma najvišje ravni

ekstravertnosti, sprejemljivosti, vestnosti, čustvene stabilnosti in odprtosti. Pri PPS pa sva pričakovali razmeroma najmanj zaželeno podobo osebnosti starejših, saj naj bi na predstave posameznikov o psiholoških značilnostih starostnikov (vsaj v zahodnih družbah) v precejšnji meri delovali negativni stereotipi o staranju, starosti in starejših ljudeh (pregled v: Hillier in Barrow, 2007; Hummert, 1999).

Drugi problem raziskave je bil preveriti morebitne učinke (a) starosti in spola odraslih poročevalcev, (b) spola ocenjevanih starejših oseb ter (c) pozitivne in negativne pristranosti poročevalcev do starejših oseb na ocene izraznosti velikih petih osebnostnih potez pri starostnikih. Predvidevanj glede učinka starosti in spola poročevalcev na ocene osebnosti nisva oblikovali, saj so ugotovitve podobnih in zelo redkih predhodnih raziskav nejasne (Chasteen idr., 2002; Kite in Wagner, 2002; Wentura in Bradstädter, 2003; pregled v: Zupančič, 2004b). Glede na uporabljeni osebnostni vprašalnik pa sva pričakovali, da bodo starostniki ocenjeni višje kot starostnice pri potezah ekstravertnosti, čustvene stabilnosti in odprtosti, vendar nižje pri sprejemljivosti (npr. Caprara idr., 1997; Feingold, 1994; McCrae, Terracciano idr., 2005a). Poleg tega sva predvideli, da bodo ocenjevalci, ki so pozitivno pristrani do starejših oseb, v povprečju poročali v smeri višje izraznosti zelenih osebnostnih potez pri starostnikih, negativno pristrani poročevalci pa v smeri nižje izraznosti teh potez.

::METODA

::Udeleženci

V raziskavi je sodelovalo 709 odraslih, od tega 33 % udeležencev na prehodu v odraslost (starih od 18 do 24 let; $M = 21$ let, $SD = 1,7$), 26,6 % mladih odraslih (starih od 25 do 44 let; $M = 32,8$ let, $SD = 6,9$), 27,3 % posameznikov v srednji odraslosti (starih od 45 do 64 let; $M = 52,7$ let, $SD = 5,6$) in 13,1 % starostnikov (65 let ali več; $M = 72,7$ let, $SD = 6,3$); 51,4 % sodelujočih je poročalo o osebi, stari 65 let ali več, ki jo dobro poznajo (od tega je 78 starostnikov podalo samoocene), 49,6 % pa o tipičnih značilnostih starejše osebe. Mladi na prehodu v odraslost so se v povprečju izobraževali 12 let ($SD = 0,3$), mladi odrasli so imeli v času poročanja povprečno 14,5 zaključenih let šolanja ($SD = 2,3$), posamezniki v srednji odraslosti 13,8 let ($SD = 2,6$), starejši, ki so ocenjevali bodisi osebo, ki jo dobro poznajo, bodisi tipično starejšo osebo, pa so se povprečju izobraževali 12,2 let ($SD = 2,5$). Starejše osebe, ki so podale samooceno ($N = 78$, od tega 47,4 % moških), so bile v povprečju stare 72,5 let ($SD = 5,1$), izobraževale pa so se v povprečju 12,1 let ($SD = 2,4$).

::Pripomočki

Vprašalnik pet velikih faktorjev osebnosti (BFQ; Caprara idr., 1997) vsebuje 132 postavk, ki se združujejo v deset poddimenzij (lestvic posameznih osebnostnih potoz s po 12 postavkami), po dve poddimenziji pa tvorita pet dimenzij oz. velikih pet faktorjev osebnosti: *energija* (poddimenziji aktivnost in dominantnost) se nanaša na ekstravertnost (Costa in McCrae, 1992) in opisuje raven dinamičnosti, dejavnosti, energičnosti, dominantnosti in gostobesednosti pri posamezniku; *sprejemljivost* (poddimenziji sodelovanje in prijaznost) zajema raven sodelovanja, prijaznosti, radodarnosti, empatije in prijateljskega, nesebičnega vedenja; *vestnost* (poddimenziji natančnost in vztrajnost) vključuje sposobnost samournavanja/samonadzora, tako z vidika zaviranja kot tudi aktiviranja dejavnosti ter opisuje raven preudarnosti, natančnosti, urejenosti, skrbnosti in vztrajnosti; *čustvena stabilnost* (poddimenziji nadzor čustev in nadzor impulzov) označuje odsotnost anksioznosti, čustvene ranljivosti, impulzivnosti, nestrpnosti in razdražljivosti (nasprotje nevroticizma); *odprtost* (poddimenziji odprtost za kulturo in odprtost za izkušnje) pa se nanaša na posameznikovo raven informiranosti, zanimanja za nove stvari in izkušnje ter odprtosti za stike z drugačnimi kulturami in navadami.

Nekatere postavke sva za namene raziskave nekoliko priredili življenjskemu kontekstu starostnikov, s čimer je soglašal tudi Center za psihodiagnostična sredstva, ki je natisnil prirejeno obliko vprašalnika (samoocena). Priredili sva tiste postavke, ki glede na splošne starostne značilnosti (npr. upad kratkoročnega spomina, status upokojenca, ipd.) niso primerne za starejše osebe. Tako sva nekatere izraze, vezane na službo (npr. sodelavci, sestanki), zamenjali z izrazi, vezanimi na vsakdanje življenje starejših (dejavnosti, srečanja, ipd.). Pri tem sva želeli čim bolj ohraniti prvotno vsebino trditev. Povprečni koeficient notranje zanesljivosti petih nadrednih lestvic se je pri vzorcu starejših oseb izkazal kot primeren ($\alpha = 0,68$).

Obliko za samoocenjevanje starejših sva prilagodili tudi ocenjevanju starejših s strani drugih oseb, in sicer poročanju: (a) o poznani starejši osebi; udeleženci raziskave so poročali o različno starih posameznikih, povprečna starost ocenjevanih oseb je znašala 73,6 let ($SD = 7,8$), povprečna notranja zanesljivost petih nadrednih lestvic te različice vprašalnika pa $\alpha = 0,84$ in (b) o tipični starejši osebi; udeleženci so poročali o svojih predstavah tipičnih značilnosti osebe, ki je v povprečju stara 70,3 let ($SD = 4,9$), povprečni koeficient notranje zanesljivosti petih lestvic te različice vprašalnika pa je bil ustrezen ($\alpha = 0,76$).

Pri postavkah so udeleženci na 5-stopenjski lestvici Likertovega tipa ocenili, v kolikšni meri določena trditev velja zanje (samoocena), za starejšo osebo, ki jo dobro poznajo, ali za tipično starejšo osebo ($5 = popolnoma$; $1 = sploh$

ne). Vsako izmed treh oblik vprašalnikov sva vrednotili v skladu z navodili iz priročnika BFQ (Caprara idr., 1997).

Vprašalnik Prepričanja o starostnikih vsebuje 58 postavk, ki sva jih izbrali iz več tovrstnih pripomočkov, in sicer The Facts on Aging Quiz: Part 1 in Part 2 (FAQI in FAQ2, Palmore, 1988), The Facts on Aging and Mental Health Quiz (FAMHQ, Palmore, 1988), Psychological Facts on Aging Quiz (PFAQ, Palmore, 1988) ter na podlagi ugotovitev Berlinske študije o staranju (Baltes in Mayer, 1999). Vse postavke se nanašajo na posameznikova prepričanja o značilnostih starostnikov, izključili pa sva postavke, ki se specifično nanašajo na ameriško (ZDA) populacijo. Posamezniki pri vsaki postavki izberejo, ali se strinjajo s podano trditvijo ali ne. Na podlagi odgovorov pri 22 postavkah (vse iz FAQI, 2) določimo posameznikovo negativno, na podlagi odgovorov pri 8 postavkah (vse iz FAQI, 2) pa pozitivno pristranost do starejših oseb. Na negativno pristranost kaže npr. odgovor "da" pri postavki "Večina starih ljudi je senilnih (imajo oškodovan spomin, so dezorientirani ali dementni)", saj ta trditev ne drži za starostnike, na pozitivno pa npr. odgovor "ne" pri postavki "Sposobnost zaznavanja s petimi čuti (vid, sluh, okus, tip in voh) pri starostnikih oslabi", saj ta trditev dejansko drži za starostnike.

::Postopek

Udeležence sva vzorčili na način snežne kepe, pri čemer so bili ocenjevalci slučajno razvrščeni v enega od štirih pogojev, in sicer so ocenjevali osebnost (a) starostnika ali (b) starostnice, ki ga/jo dobro poznajo, (c) tipičnega starostnika, (č) tipične starostnice. Ločena skupina starejših oseb je podala samoocene. Udeleženci so v pisni obliki individualno posredovali demografske podatke (spol, starost, razen v primeru samoocen tudi starost ocenjevane osebe), poročali o osebnosti starejše osebe (BFQ v eni izmed zgoraj navedenih različic), nato pa izpolnili še vprašalnik Prepričanja o starostnikih.

::REZULTATI

::Učinki demografskih spremenljivk in pristranosti do starejših na ocene osebnostnih potez

Najprej sva s pomočjo enosmernih analiz varianc za neodvisne vzorce preverili morebitne učinke starosti (štiri starostne skupine) in spola ocenjevalcev na ocene petih osebnostnih potez pri različnih pogojih ocenjevanja (poznana, tipična starejša oseba). Vsi učinki so se izkazali kot statistično nepomembni na ravni tveganja 5 %. Na tej podlagi sva dalje s podatki celotnega vzorca

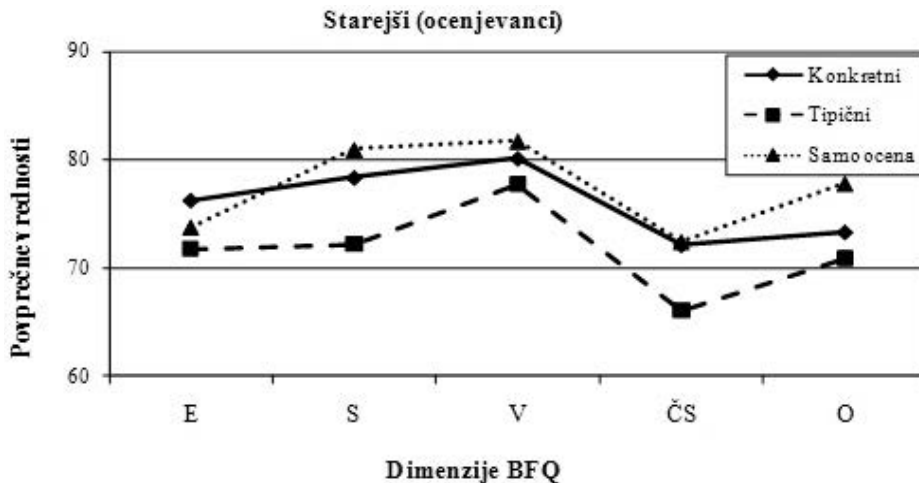
udeležencev po enaki metodi preverjali učinek spola ciljnih starejših oseb na oceno njihovih osebnostnih potez pri treh pogojih, tj. ocena poznane in tipične starejše osebe ter samoocena. V vsakem izmed treh pogojev so poročevalci starostnikom pripisali višjo raven odprtosti kot starostnicam ($F_{\text{poznani}} = 11,17$, $df = 1$, $p = 0,001$, $\eta^2 = 0,03$; $F_{\text{tipični}} = 15,97$, $df = 1$, $p = 0,000$, $\eta^2 = 0,045$; $F_{\text{samoocena}} = 13,68$, $df = 1$, $p = 0,000$, $\eta^2 = 0,153$). Razlike med spoloma so bile majhne, razmeroma velike pa pri samoocenah, kjer je spol starejših pojasnil 15,3 % variabilnosti v ocenah odprtosti. Starostnice so drugi ocenili kot nekoliko bolj sprejemljive v primerjavi s starostniki ($F_{\text{poznani}} = 9,93$, $df = 1$, $p = 0,002$, $\eta^2 = 0,027$; $F_{\text{tipični}} = 11,95$, $df = 1$, $p = 0,001$, $\eta^2 = 0,034$), medtem ko se omenjene razlike niso pokazale pri samoocenah. Med konkretnimi starejšimi osebami so poročevalci kot bolj ekstravertne zaznali moške v primerjavi z ženskami ($F_{\text{poznani}} = 8,8$, $df = 1$, $p = 0,003$, $\eta^2 = 0,024$), še posebej v primeru, ko so se starejše osebe ocenjevale same ($F = 14,91$, $df = 1$, $p = 0,000$, $\eta^2 = 0,164$). V slednjem pogoju so si starostniki tudi pripisali razmeroma višjo raven vestnosti od starostnic ($F = 7,0$, $df = 1$, $p = 0,010$, $\eta^2 = 0,084$).

Ker sta spremenljivki pozitivna in negativna pristranost do starejših zvezni, prav tako kot osebnostne poteze, sva morebitno zvezo med pristranostjo in ocenami osebnosti preverili s Pearsonovimi koeficienti korelacije. Pristranost ocenjevalcev se je pomembno povezovala z njihovimi predstavami o izraznosti nekaterih osebnostnih potez pri starejših osebah, ne pa tudi z opaženo izraznostjo potez pri starejših, ki jih dobro poznajo, ali s samoocenami. Tako se je pozitivna pristranost ocenjevalcev ob 5 % tveganju pomembno, vendar nizko povezovala z njihovimi predstavami izraznosti ekstravertnosti ($r = 0,13$), čustvene stabilnosti ($r = 0,11$) in odprtosti ($r = 0,15$) pri starejših osebah, negativna pristranost pa se je negativno povezovala s predstavami o ravni sprejemljivosti ($r = -0,11$) in čustvene stabilnosti ($r = -0,21$).

::Osebnostni profili opaženih značilnosti in predstav o starejših osebah

Na sliki 1 so prikazani osebnostni profili starejših oseb, dobljeni na podlagi ocene konkretnih starostnikov, tipičnih starostnikov in samoocen. Opisne statistike (glej tabelo 1), statistične pomembnosti in velikosti učinkov so navedene v nadaljevanju (glej sliko 2).

Da bi ugotovili, ali se ocene petih osebnostnih potez pri starostnikih razlikujejo glede na uporabljeno metodo poročanja (predstave o potezah starejših, opažene poteze pri poznanih starejših, samoocene) in spol ocenjevanih starejših oseb, sva uporabili dvosmerno analizo kovariance z dvema kovariatoma. Pri tem sva, glede na ugotovitve, prikazane v prvem razdelku rezultatov, nadzirali učinek pozitivne in negativne pristranosti ocenjevalcev do starejših.



Slika 1. Povprečni osebnostni profili opaženih značilnosti (ocene poznanih starostnikov, samoocene) in predstav o osebnosti starejših.

Opomba: E = energija, S = sprejemljivost, V = vestnost, ČS = čustvena stabilnost, O = odprtost

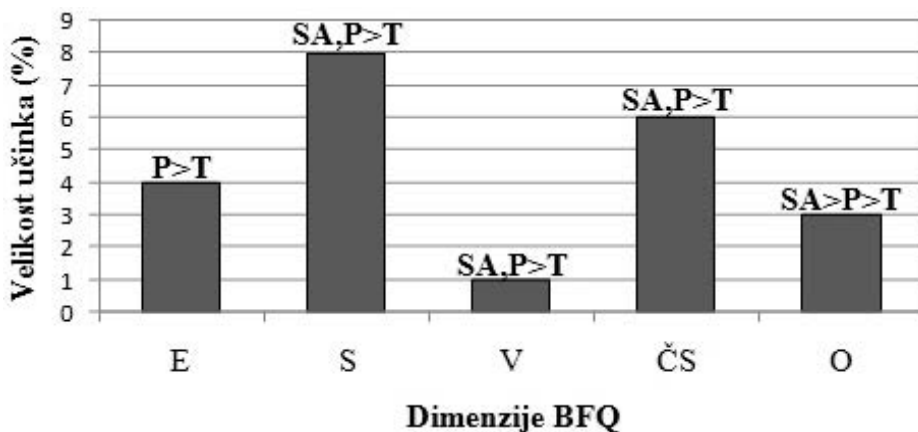
Tabela 1. Opisne statistike pri osebnostnih dimenzijah starejših glede na tri metode ocenjevanja.

		Poznani	Tipični	Samoocena
Energija	M	76,18	71,93	73,99
	SD	11,56	8,50	9,11
Sprejemljivost	M	78,58	72,54	80,83
	SD	12,33	10,10	8,27
Vestnost	M	80,16	77,89	81,55
	SD	12,67	8,97	9,90
Čustvena stabilnost	M	72,21	66,18	72,34
	SD	13,37	10,13	10,14
Odprtost	M	73,56	71,06	77,57
	SD	12,54	10,43	9,00

Opomba: Poznani = ocene opažene izraznosti osebnostnih potez pri poznanih starejših osebah, Tipični = ocene predstav o tipični izraznosti osebnostnih potez pri starejših, Samoocena = ocena izraznosti lastnih osebnostnih potez pri starejših osebah.

V tabeli 1 so prikazane aritmetične sredine in standardni odkloni ocen pri petih osebnostnih potezah po posamezni metodi ocenjevanja starejših oseb obeh spolov.

Iz slike 2 je razvidno, da metoda ocenjevanja pojasni razmeroma največ variance (v absolutnem smislu srednje visok odstotek) pri sprejemljivosti, kjer sta samoocena (post hoc primerjave, $p = 0,000$) in ocena poznanih starejših



Slika 2. Statistično pomembne razlike v petih dimenzijah glede na metodo ocenjevanja: velikost učinka.

Opomba: E = energija, S = sprejemljivost, V = vestnost, ČS = čustvena stabilnost, O = odprtost, SA = samoocena, P = ocena poznane starejše osebe, T = ocena tipične starejše osebe. Razlike v vrstah ocen, ki so ločene z vejico, se ne razlikujejo pomembno; > kaže smer pomembnih razlik ($p < 0,05$) med ocenami.

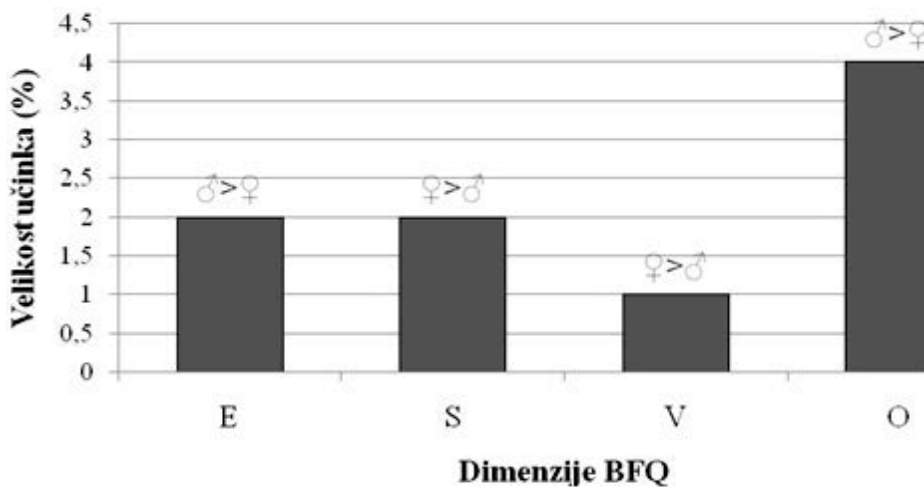
(post hoc primerjave, $p = 0,000$) statistično pomembno višji ($F = 32,72$, $df = 2$, $p = 0,000$, $\eta^2 = 0,08$) v primerjavi s predstavo ocenjevalcev o tipični izraznosti te poteze pri starejših. Podobne rezultate vidimo tudi pri ocenah izraznosti čustvene stabilnosti, kjer je odstotek pojasnjene variance prav tako srednje velik ($F = 22,66$, $df = 2$, $p = 0,000$, $\eta^2 = 0,06$) in vestnosti, pri kateri pa metoda ocenjevanja pojasni zanemarljivo visok odstotek variance ($F = 5,33$, $df = 2$, $p = 0,005$, $\eta^2 = 0,01$). Pomembne, vendar razmeroma majhne razlike glede na metodo ocenjevanja zasledimo še pri ekstravertnosti ($F = 14,19$, $df = 2$, $p = 0,000$, $\eta^2 = 0,04$) in odprtosti ($F = 11,24$, $df = 2$, $p = 0,000$, $\eta^2 = 0,03$). Osebe, ki jih ocenjevalci dobro poznajo, v povprečju ocenjujejo kot bolj ekstravertne v primerjavi s svojimi predstavami o tipični izraznosti te poteze pri starejših osebah (post hoc primerjave, $p = 0,000$). Starejše osebe sebe zaznavajo tudi kot nekoliko bolj odprte v primerjavi z ravnjo odprtosti, ki jim jo pripisujejo drugi (post hoc primerjave, $p = 0,012$), in ravnjo odprtosti, ki je značilna za predstave o tipični starejši osebi (post hoc primerjave, $p = 0,000$), hkrati pa drugi poznane starostnike, v primerjavi s svojimi predstavami o tipični starejši osebi, v povprečju ocenjujejo višje pri tej potezi (post hoc primerjave, $p = 0,019$).

Pri čustveni stabilnosti so se pokazali majhni pomembni učinki kovariatov, tj. pozitivne ($F = 6,89$, $df = 1$, $p = 0,009$, $\eta^2 = 0,01$) in negativne ($F = 12,97$, $df = 1$, $p = 0,000$, $\eta^2 = 0,02$) pristranosti do starostnikov, pri odprtosti pa majhni pomembni učinki pozitivne ($F = 5,37$, $df = 1$, $p = 0,021$, $\eta^2 = 0,01$), ne pa tudi negativne ($F = 3,65$, $df = 1$, $p = 0,057$, $\eta^2 = 0,01$) pristranosti.

V tabeli 2 so prikazane aritmetične sredine in standardni odkloni ločeno

Tabela 2. Opisne statistike pri osebnostnih dimenzijah glede na spol ocenjevanih starejših oseb.

Ocenjevalci		Moški	Ženske
Energija	<i>M</i>	75,44	72,72
	<i>SD</i>	9,81	10,55
Sprejemljivost	<i>M</i>	74,06	78,33
	<i>SD</i>	11,58	11,00
Vestnost	<i>M</i>	80,17	78,43
	<i>SD</i>	11,61	10,23
Čustvena stabilnost	<i>M</i>	69,41	69,77
	<i>SD</i>	12,86	11,28
Odprtost	<i>M</i>	75,21	70,48
	<i>SD</i>	11,33	11,15



Slika 3. Statistično pomembne razlike med spoloma pri petih osebnostnih potezah: velikost učinka.

Opombe: E = energija, S = sprejemljivost, V = vestnost, O = odprtost, ♂ = moški, ♀ = ženske.

po spolu ocenjevalcev, in sicer za vse tri metode ocenjevanja osebnostnih potez pri starejših osebah skupaj.

Iz slike 3 je razvidno, da so razlike med spoloma majhne, spol ciljnih posameznikov pa pojasni razmeroma največ variance pri dimenziji odprtost ($F = 27,08$, $df = 1$, $p = 0,000$, $\eta^2 = 0,04$), pri čemer so starostniki v splošnem ocenjeni kot bolj odprti v primerjavi s starostnicami. Praktično zanemarljiv odstotek variance pojasni spol ocenjevanih starejših oseb pri vestnosti ($F = 7,06$, $df = 1$, $p = 0,008$, $\eta^2 = 0,01$), pri čemer so ženske ocenjene kot bolj

vestne v primerjavi z moškimi. Starostniki so bili v povprečju zaznani tudi kot nekoliko bolj ekstravertni od starostnic ($F = 17,0$, $df = 1$, $p = 0,000$, $\eta^2 = 0,02$), slednjim pa so poročevalci pripisali nekoliko višjo raven sprejemljivosti ($F = 15,79$, $df = 1$, $p = 0,000$, $\eta^2 = 0,02$) v primerjavi s starostniki. Pri čustveni stabilnosti ni bilo statistično pomembnih razlik med spoloma.

::RAZPRAVA IN SKLEPI

Rezultati empirične študije o zaznani izraznosti velikih petih osebnostnih potez pri starejših osebah kažejo, da sta si profila opaženih značilnosti (POS), dobljena na podlagi samoocen in poročil različno starih odraslih, ki ocenjevane starostnike dobro poznajo, bolj podobna v primerjavi s podobnostjo med POS (samoocena ali ocena drugih) in osebnostnim profilom predstav o starejših (PPS). Pri tem je potrebno omeniti, da niti razvojno podobdobje odraslosti, v katerem se ocenjevalci nahajajo (tj. prehod v odraslost, zgodnja, srednja in pozna odraslost), niti njihov spol nista imela pomembnega učinka na povprečne ocene predstav o potezah starejših in na opažene značilnosti pri starostnikih. Ne glede na starost in spol poročevalcev pa so bile variacije v obsegu njihovih zmotnih prepričanj o staranju, starosti in starostnikih (pozitivna/negativna pristranost oz. stereotipi) povezane s predstavami o tipični ravni izraznosti osebnostnih potez pri starejših, ne pa tudi s samoocenami ali z opaženimi značilnostmi pri konkretnih starostnikih. Zveze so bile sicer statistično značilne in pričakovane, vendar nizke: bolj pozitivno pristrani ocenjevalci so starejšim pripisovali nekoliko višjo raven ekstravertnosti, čustvene stabilnosti in odprtosti, negativno pristrani pa nižjo raven sprejemljivosti in čustvene stabilnosti. Odsotnost razlik v ocenah osebnostnih potez starejših oseb med starostnimi skupinami podpira ugotovitve tujih avtorjev, ki navajajo, da imajo različno stari posamezniki podobne stereotipe o spoznavnih, osebnostnih in telesnih značilnostih starejših (Hummert, 1999; Kite in Wagner, 2002). S starostjo posameznikov se sicer spreminja vsebina (postaja bolj raznolika) in struktura (narašča raven celovitosti) stereotipov, vendar pri tem ljudje prepoznajo vse več obojih, zelenih in neželenih potez pri starostnikih (Heckhausen, Dixon in Baltes, 1989).

Ob nadzoru pozitivne in negativne pristranosti ocenjevalcev do starejših so se razlike (ob malenkostnih spremembah v velikosti učinka) med POS in PPS ohranile. Pri tem je potrebno upoštevati, da sva s statističnim nadzorom pristranosti le delno odstranili učinek stereotipov na ocene osebnosti starejših, saj pristranost v primeru uporabljenega merskega pripomočka (Palmore, 1988) vključuje le nekatera prepričanja udeležencev, ki se ne ujemajo z empirično podprtimi dejstvi o starosti, staranju in starostnikih, bistveno več ciljnih

postavk pa se nanaša na biomedicinske in socialne značilnosti starostnikov kot na psihološke. Rezultati opravljene analize kovariance so torej pokazali, da se oba POS profila razlikujeta od PPS glede višje ravni zaznane izraznosti zaželenih potez pri starejših, in sicer vseh petih, tj. ekstravertnosti, sprejemljivosti, vestnosti, čustvene stabilnosti in odprtosti. Predstave odraslih, še posebej o nizki sprejemljivosti starejših, v primerjavi z opaženo, so skladne s stereotipom o zlovoljnosti starostnikov (tj. starejši so sitni, godrnjavi, zadirčni, veliko se pritožujejo) kot ga opredeljuje M. L. Hummert (1999). S stereotipom o potrnosti in socialni odmaknjenosti starostnikov se ujema tudi srednje visoko razhajanje med predstavami o starejših in njihovo opaženo ravno čustvene stabilnosti (povprečna ocena slednje je značilno višja). S stereotipom o socialni odmaknjenosti starejših so skladne še predstave o njihovi nekoliko nižji ravni ekstravertnosti in odprtosti v primerjavi z opaženo, z negativnim stereotipom o spoznavnem delovanju starejših pa nižje ravni odprtosti, medtem ko je razlika med predstavo o vestnosti in opaženo izraznostjo te dimenzije pri starostnikih zanemarljivo majhna.

Razen pri ekstravertnosti se starostniki v povprečju ocenjujejo dosledno višje pri preostalih (zaželenih) potezah v primerjavi z ocenami, ki jih o njih podajo drugi, vendar ob nadzoru pristranosti do starejših oseb te razlike, z izjemo odprtosti, ne dosegajo ravni statistične pomembnosti. Nekoliko "ugodnejši" profil osebnostnih potez, ki sledi iz samoocen starostnikov, je lahko po eni strani vsaj delno odraz težnje posameznikov k pozitivni pristranosti do samega sebe. Po drugi strani imajo v pogoju samoocenjevanja poročevalci boljši dostop do svojih notranjih stanj, zato bi lahko bila njihova poročila o lastni osebnosti bolj točna kot so poročila, ki jih o njih podajo drugi. Glede interpretacije primerjav samoocen z ocenami drugih (ali z ocenami predstav o starejših) je potrebno upoštevati še dejstvo, da je bil vzorec starostnikov, ki so poročali o sebi, razmeroma majhen. Seveda imajo tudi poročila, ki jih o osebnosti poznanih starostnikov podajo drugi, določene pomanjkljivosti. Na primer, starejših oseb, o katerih so poročali, morda udeleženci niso izbrali naključno (pri tem seveda ni nujno, da so izbrali tiste, s katerimi imajo močan pozitiven odnos); na ocene posameznikov, ki poročajo o drugih, imajo lahko morebitni stereotipi o skupini, ki ji ocenjevalci pripadajo, večji učinek kot na samoocene.

Na splošno so razlike med spoloma v ocenah osebnostnih potez majhne in se pojavljajo v predvideni smeri. Podobno kot v raziskavah z mlajšimi odraslimi (Caprara idr., 1997; Feingold, 1994; McCrae, Terracciano idr., 2005a) je bila starostnikom pri različnih pogojih ocenjevanja v povprečju dosledno pripisana višja raven odprtosti kot starostnicam, v dveh pogojih pa so bili ocenjeni kot bolj ekstravertni (samoocene, ocene poznanih) in manj sprejemljivi (ocene

poznanih in tipičnih) v primerjavi s starostnicami. Razlike glede vestnosti so bile zanemarljivo majhne, pomembne so bile le v primeru samoocen. V tem pogoju so bile tudi razlike med spoloma večje kot v pogoju ocen starejših s strani drugih in ocen predstav o starejših, in sicer glede ekstravertnosti in odprtosti. Meniva, da je lahko do tega vsaj delno prišlo zaradi razmeroma majhnega števila samoocenjenih starostnikov in starostnic. Na tej podlagi bova tudi dopolnili vzorec udeležencev. Poleg tega podrobna analiza podatkov kaže, da so razlike med spoloma v zaznani izraznosti ekstravertnosti posledica razlik v specifični poddimenziji dominantnosti, medtem ko se v odprtosti kažejo razlike med spoloma predvsem zaradi višjih povprečnih ocen starostnikov pri odprtosti do kulture (Zupančič, Horvat in Justin, 2009). V neskladju s pričakovanjem o višji čustveni stabilnosti moških v primerjavi z ženskami (Caprara idr., 1997; McCrae in Costa, 2006; McCrae, Terracciano idr., 2005a) nisva odkrili razlik med spoloma pri nobenem pogoju ocenjevanja starejših. Podrobna analiza na ravni poddimenzij je pokazala, da so moški dosledno ocenjeni nižje pri nadzoru impulzov, ženske pa pri nadzoru čustev. Povprečna ocena izraznosti dimenzije je torej podobna zaradi nasprotnih smeri razlik med starostniki in starostnicami pri poddimenzijah čustvene stabilnosti (Zupančič idr., 2009).

Meniva, da je poznavanje razhajanj med predstavami o starejših osebah in značilnostmi kot jih pri poznanih starejših posamezniki dejansko opažajo, potrebno, saj opozarja na nekatera zmotna prepričanja o starejših v dani družbi in vsaj delno tudi na negativne stereotipe. Negativni stereotipi o staranju, starosti in starejših osebah posredno zavirajo izražanje njihovih potencialov (npr. spoznavno učinkovitost, na modrost vezano znanje), njihov psihološki razvoj in blagostanje, sočasno pa odvrčajo pozornost družbe od zadovoljnih, družabnih, uspešnih, dejavnih in kompetentnih starostnikov. Pri mlajših posameznikih ti stereotipi krepijo strah pred staranjem, ki se med mladimi in starimi negativno povezuje s subjektivnim blagostanjem (pregled v: Hillier in Barrow, 2007). Negativni stereotipi o tem, kako se ljudje starajo, in so jim posamezniki izpostavljeni že v mladosti, lahko postanejo samouresničuje se prerokbe. Pojem o sebi, ki vključuje tudi pojmovanja družbe o staranju in pozni starosti, namreč neposredno vpliva na spominske procese, povezava med družbenimi prepričanji o spoznavnem staranju in upadom spomina v pozni odraslosti pa je močna (Levy in Langer, 1994). Stereotipi o starejših znižujejo celo profesionalno objektivnost, proces sistematičnega stereotipiziranja starostnikov pa vodi v diskriminacijo (zavračanje, predsodki, izražanje sovražnih čustev) posameznikov na podlagi njihove starosti. Pri tem imajo v sodobnih družbah pomembno vlogo množični mediji, ki odražajo in oblikujejo poglede družbe na pozno starost, ter vplivajo na poglede posameznikov: večinoma mediji poudarjajo negativne stereotipe o starosti, staranju in starih ljudeh ter

so zlasti negativno pristrani do starih žensk. Po drugi strani pa neposredni in pogosti medgeneracijski stiki ter poznavanje psiholoških značilnosti starejših oseb prispevajo k oblikovanju pozitivnih stališč in ustreznega vedenja posameznikov različnih starosti do starostnikov (pregled v: Hillier in Barrow, 2007).

::LITERATURA

- Allik, J., Realo, A., Mõttus, R., Pullman, H., Trifonova, A. in McCrae, R. R. (v tisku): *Personality profiles and the "Russian soul": Literary and scholarly views evaluated*. Journal of Cross-Cultural Psychology.
- Baltes, P. B. in Mayer, K. U. (1999): *The Berlin Aging Study: Aging from 70 to 100*. Cambridge, UK: Cambridge University Press.
- Baltes, P. B., Staudinger, U. M. in Lindenberger, U. (1999): Lifespan psychology: Theory and application to intellectual functioning. *Annual Review of Psychology*, 50, 471-507.
- Block, J. (1995): A contrarian view of the five-factor approach to personality description. *Psychological Bulletin*, 117, 187-215.
- Caprara, G. V., Barbaranelli, C., Borgogni, L., Bucik, V. in Boben, D. (1997): *Model "velikih pet". Pripomočki za merjenje strukture osebnosti [The "Big Five" Model. Instruments to assess personality structure]*. Ljubljana: Center za psihodiagnostična sredstva.
- Cavanaugh, J. C. in Blanchard-Fields, F. (2006): *Adult development and aging*. Belmont, CA: Wadsworth.
- Chasteen, A. L., Schwarz, N. in Park, D. C. (2002): The activation of aging stereotypes in younger and older adults. *Journal of Gerontology: Psychological Sciences*, 57, 540-547.
- Costa, P. T., Jr. in McCrae, R. R. (1992): *Revised NEO Personality Inventory (NEO PI-R) and NEO Five-Factor Inventory (NEO-FFI) professional manual*. Odessa: Psychological Assessment Resources.
- Costa, P. T., Jr., McCrae, R. R. in Jonsson, F. (2002): Validity and utility of the revised NEO Personality Inventory: Examples from Europe. V: B. De Raad in M. Perugini (ur.): *Big Five assessment* (str. 61-77). Gottingen: Hogrefe & Hoger Publishers.
- Cuddy, A. J. C. in Fiske, S. T. (2002): Doddering but dear: Process, content, and function of stereotyping of older persons. V: T. D. Nelson (ur.): *Ageism: Stereotyping and prejudice against older persons* (str. 3-26). Cambridge, MA: MIT Press.
- De Raad, B. in Perugini, M. (ur.) (2002): *Big Five assessment*. Gottingen: Hogrefe & Hoger Publishers.
- Eysenck, H. J. (1997): Personality and experimental psychology: The unification of psychology and the possibility of a paradigm. *Journal of Personality and Social Psychology*, 73, 1224-1237.
- Feingold, A. (1994): Gender differences in personality: A meta-analysis. *Psychological Bulletin*, 116, 426-456.
- Funder, D. C. in West, S. G. (1993): Consensus, self-other agreement, and accuracy in personality judgement: An introduction. *Journal of Personality*, 61, 457-476.
- Heckhausen, J., Dixon, R. A. in Baltes, P. B. (1989): Gains and losses in development throughout adulthood as perceived by different adult age groups. *Developmental Psychology*, 25, 109-121.
- Hillier, S. M. in Barrow, G. M. (2007): *Aging, the individual, and society*. Belmont, CA: Thomson.
- Hummert, M. L. (1999): A social cognitive perspective on age stereotypes. V: T. M. Hess in F. Blanchard-Fields (ur.): *Social cognition and aging* (str. 175-196). San Diego: Academic Press.
- Kite, M. E. in Wagner, L. S. (2002): Attitudes toward older adults. V: T. D. Nelson (ur.): *Ageism: Stereotyping and prejudice against older persons* (str. 129-161). Cambridge, MA: MIT Press.
- Levy, B. in Langer, E. (1994): Aging free from negative stereotypes: Successful memory in China and among the American deaf. *Journal of Personality and Social Psychology*, 66, 989-997.
- McCrae, R. R. in Costa, P. T. (1997): Personality trait structure as a human universal. *American Psychologist*, 52, 509-516.
- McCrae, R. R. in Costa, P. T. (2006): Cross-cultural perspectives on adult personality trait development. V: D. K. Mroczek in T. D. Little (ur.): *Handbook of personality development* (pp. 129-146). Mahwah, NJ: LEA.
- McCrae, R. R., Costa, P. T., Ostendorf, F., Angleitner, A., Hřebíčková, M., Avia idr. (2000): Nature over nature: Temperament, personality, and life span development. *Journal of Personality and Social Psychology*, 78, 173-186.

- McCrae, R. R., Terracciano, & 78 Members of the PPCP (2005a): Universal features of personality traits from the onserver's perspective: Data from 50 cultures. *Journal of Personality and Social Psychology*, 88, 547-561.
- McCrae, R. R., Terracciano, A., & 79 members of the PPCP (2005b): Personality profiles of cultures: Aggregate personality traits. *Journal of Personality and Social Psychology*, 89, 407-425.
- Palmore, E. B. (1988): *The Facts on Aging Quiz: A handbook of uses and results*. New York: Springer.
- Paunonen, S. V. in Jackson, D. N. (2000): What is beyond the Big Five? Plenty! *Journal of Personality*, 68, 821-835.
- Roberts, B. W. in DelVecchio, W. F. (2000): The rank-order consistency of personality traits from childhood to old age: A quantitative review of longitudinal studies. *Psychological Bulletin*, 126, 3-25.
- Wentura, D. in Bradstädter, J. (2003): Age stereotypes in younger and older women: Analyses of accommodative shifts with a sentence-priming task. *Experimental Psychology*, 50, 16-26.
- Zupančič, M. (2004a): Osebnostni razvoj v zgodnji odraslosti. V: L. Marjanovič Umek in M. Zupančič (ur.): *Razvojna psihologija* (str. 655- 677). Ljubljana: Znanstvenoraziskovalni inštitut Filozofske fakultete.
- Zupančič, M. (2004b): Osebnostni in socialni razvoj v srednji odraslosti. V: L. Marjanovič Umek in M. Zupančič (ur.): *Razvojna psihologija* (str. 711- 727). Ljubljana: Znanstvenoraziskovalni inštitut Filozofske fakultete.
- Zupančič, M. (2008): The Big Five: Recent developments in Slovene child personality research. *Psihološka obzorja*, 17(4), 7-32.
- Zupančič, M., Horvat, M. in Justin, J. (2009): *The Big Five: Aggregate traits and the character of the elderly as perceived by adults across age and sex groups*. Prispevek predstavljen na 14. evropski konferenci o razvojni psihologiji, Vilna, Litva.