

9. Delovni list

TROZVOKI STRANSKIH STOPENJ

1. LASTNOSTI

Stranske stopnje so barviti akordi, a vendarle manj samostojni in zato običajno funkcijsko podrejeni akordom glavnih stopenj. Gre za akorde na drugi, tretji, šesti in sedmi lestvični stopnji. V duru se lahko v akordu ii v smislu moldura pojavi tudi znižana kvinta ($\downarrow 6$ lestvična stopnja). V molu nastopa vii^o predvsem kot zmanjšan akord (torej v amislju harmoničnega mola), akord III pa največkrat kot durov (torej v smislu naravnega mola).

The image shows three triads on a treble clef staff. The first triad is labeled 'dur' and consists of chords ii, iii, vi, and vii^o. The second triad is labeled 'naravni mol' and consists of chords ii^o, III, VI, and VII. The third triad is labeled 'harmonični mol' and consists of chords ii^o, III⁺, VI, and vii^o.

2. GRADNJA

Gradnja akordov stranskih stopenj bo obdelana kasneje, saj je pogosto odvisna od sosledja akordov.

3. OZNAČEVANJE

Načini funkcijskega označevanja akordov stranskih stopenj so različni:

- najpreprostejše, zelo jasno je označevanje stranskih stopenj z rimskimi številkami, npr: VI, III itn.
- bolj natančno, a tudi zapletenejše je označevanje stranske stopnje skupaj z glavno (ali obema glavnima), katerima je stranska terčno sorodna (in s tem funkcijsko podrejena), npr.: S_{II}, D_{VII}, TS_{VI}, DT_{III} itn.
- kot morda najjasnejše se izkaže označevanje z rimskimi številkami, pri čemer je durov akord označen z velikimi, molov pa malimi tiskanimi črkami. Zvečan akord ima velikim tiskanim črkam dodan ⁺, zmanjšan pa malim tiskanim ^o, npr.: ii, VI, vii^o, III⁺ itn.

4. POVEZOVANJE; SOSLEDJE AKORDOV

Bistvo funkcionalne harmonije je prav v tem, da razume akorde kot zvočne tvorbe z različnimi stopnjami napetosti ter razlikami v stopnji samostojnosti in posledično medsebojne nadrejenosti oz podrejenosti. Možna so različna sosledja akordov glavnih in stranskih stopenj in težko je v neko logično shemo zajeti vse možnosti. Teorija prinaša dva glavna pristopa k razlagi sosledja akordov na stopnjah lestvice.

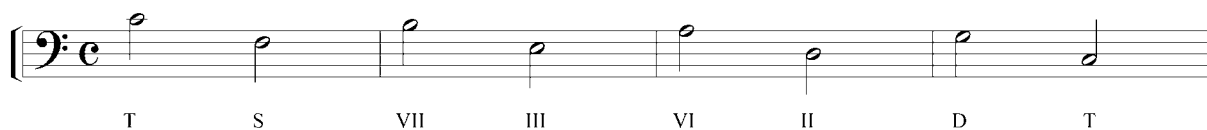
a) Prvi pristop, pogostejši v teoriji v zahodnih državah, bi lahko poimenovali »**Sekvence in kvintni krog**«. Za izhodišče si izbere sosledje lestvičnih akordov po kvintnem krogu v avtentični (za 4 \uparrow oz. za 5 \downarrow).ali plagalni smeri (za 4 \downarrow oz. za 5 \uparrow).

69. Pachelbel: Kanon in D (samo osnovna shema zaporedja akordov)

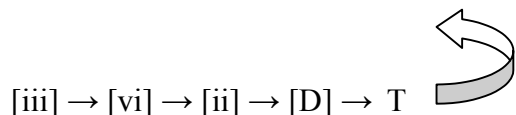
The image shows the first four measures of Pachelbel's Canon in D. The notation is in treble and bass clefs with a key signature of one sharp (F#) and a common time signature (C). The chord sequence is indicated by letters below the notes: T, D, VI, III, S, T, S, D.

Plagalno zaporedje akordov, ki ga lepo ilustrira zgornji primer, je v praksi redkejše, zato naj bo izhodišče zaporedje v avtentični smeri, in to na osnovi durove lestvice.

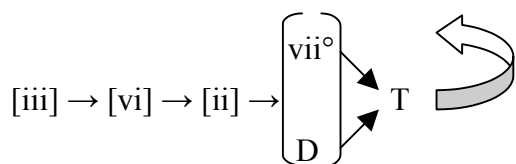
70. primer



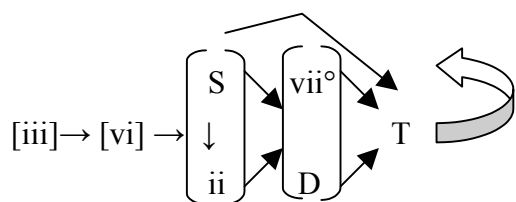
Osnovna shema avtentičnega zaporedja je torej naslednja:



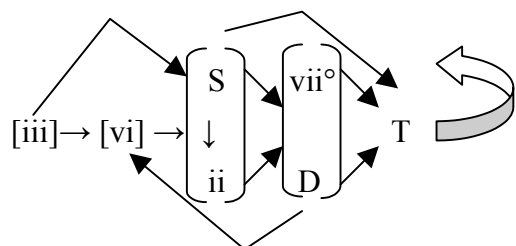
Puščica za T pomeni, da lahko temu akordu sledi katerikoli izmed prejšnjih. Akord vii° se v sekvencah sicer lahko pojavi pred akordom iii, sicer pa je taka zveza redka. Bistveno pogosteje vii° nastopa v vlogi (namesto ali tudi za) D.



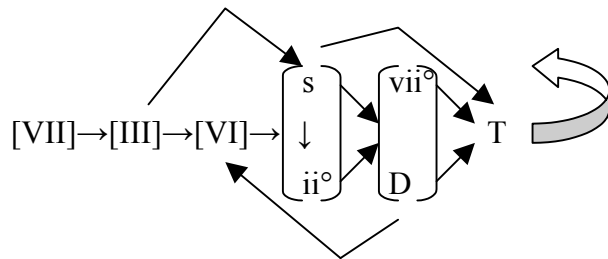
S akordu, ki doslej še ne nastopa, sledi bodisi T bodisi eden od D akordov (D ali vii°), pogosto pa tudi ii, torej:



K omenjenemu diagramu velja dodati še dve pogosti izjemi (za ta način razmišljanja), in sicer zvezi D – vi ter iii – S.



V molu je shema enaka, le da se pogosto pojavlja tudi zveza VII – III (v naravnem molu).

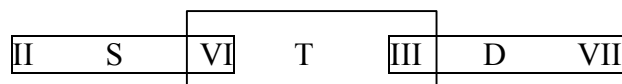


71. A. Vivaldi: Concerto grosso Op. 3, Št. 11, 1. st.

Pogosto se pojavlja tudi zveza $v^{(6)} - s^{(6)}$.

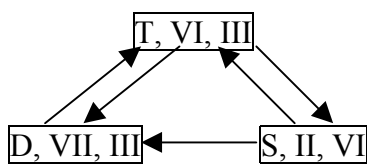
72. J. S. Bach: Als vierzig Tag' nach Ostern

b) Drugi pristop, značilen za teoretike is slovanskih dežel, temelji na funkcijski odvisnosti (podrejenosti) stranskih stopenj terčno sorodnim glavnim stopnjam. Glavna stopnja predstavlja prevladujoč dejavnik, obe njeni terčni sorodnici spadata (bolj ali manj) v njeno funkcijsko okrilje.



73. primer

Okvirno sosledje funkcij je razširitev osnovne sheme z akordi stranskih stopenj v smislu zgornje sheme:



Vsako od območij, ki jih okrog sebe oblikujejo akordi glavnih stopenj, ima dva funkcijska dejavnika: osnovni ton glavne stopnje in tritonus.

Akordi stranskih stopenj nastopajo najpogosteje na dva načina:

- namesto glavnih stopenj, katerim so funkcijsko podrejene, npr. VI namesto T, vii^o namesto D ipd. V pričujočem primeru pri stranskih stopnjah, ki vsebujejo osnovni ton glavne stopnje, v katere območje spadajo (spodnje terčne sorodnice glavnih stopenj), podvajamo najpogosteje le-tega, torej terco akorda stranske stopnje. Akordi (posebej II(S) in III(D)) so zelo pogosti v sekstakordni obliki. Pri zgornjih terčnih sorodnicah glavnih stopenj VI(S) in III(T), podvajamo osnovna tona (VI in III v tej vlogi sicer zelo redko nastopata). Pri vii^o(D) podvajamo pri sekstakordu (ki je daleč najpogostejša oblika tega akorda) terco ali kvinto, pri kvartsekstakordu kvinto (basov ton) in pri kvintakordu terco.
- za glavnimi stopnjami, katerih območjem pripadajo (zelo redko oz. v posebnih, izjemnih primerih pred njimi). V tem primeru pri stranskih stopnjah podvajamo praviloma osnovne tone (razen pri vii^o, kjer podvajamo najpogosteje terco). Zveza dveh akordov iz istega območja bo zvenela funkcionalno, če bo napetost naraščala, v nasprotnem primeru bo delovala modalno.

74. primer

Poleg omenjenih načinov lahko akordi stranskih stopenj nastopajo še (enakovredno z glavnimi, brez funkcionalne podrejenosti) še v verigi sekstakordov.

Vaja:

33.