

4. Delovni list

ELIPSE in IZJEMNI RAZVEZI AKORDOV DVOJNIH FUNKCIJ

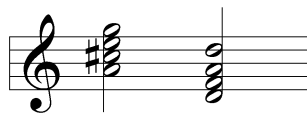
1. Elipse

Akordi D in vii dvojnih funkcij se lahko razvežejo v naslednji akord D ali vii po kvintnem krogu v avtentični smeri (za kvarto navzgor/ kvinto navzdol), namesto v pripadajočo »stransko« toniko, torej:

namesto:

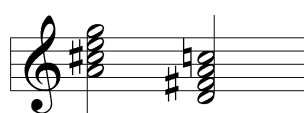
se pojavi:

150. primer /shematicno/



D/ii ii

151. primer /shematicno/



D/ii D/D

Eliptična veriga je pogosto sestavljena iz več akordov, kot npr.:

25. primer /shematicno/



7	#6	7	#6	b7
#	4	#	4	
	3		3	
D/vi	D/ii	D/D	D	D/S

Elipse so torej sekvenčno soslednje akordov (dominantnega karakterja) v avtentični smeri. Pri tem pride tudi do sosledij alteriranih in lestvičnih tonov – do **realteracije**. V verigi v splošnem najpogosteje nastopajo D četverzvoki. Ostale možnosti pa so: soslednje četverzvokov vii, lahko se izmenjujejo četverzvoki D in vii, lahko pride tudi do izmenjevanja D trozvokov s četverzvoki ali D peterzvokov s četverzvoki.

26. L. van Beethoven: Klavirska sonata Op. 2, št. 3, 1. st.

(Allegro con brio)

(a)

27. L. van Beethoven: Klavirska sonata Op. 14, št. 2, 2. st.

Allegretto

28. W. A. Mozart: Simfonija št. 40, K. 550, 1. st..

56

Fl.

Ob.

Clar.
in B \flat

Bsn.

Hn.
in B \flat

Hn.
in G

VI. I

VI. II

Vla.

Vc.
D.B.

2. Izjemni razvezi akordov dvojnih funkcij

Poleg razveza v pripadajočo »stransko« toniko ter razveza v smislu eliptične verige, se akordi stranskih vej občasno razvezujejo tudi drugače. Najpogosteje prihaja do izjemnega razveza v vi stranske veje, torej npr.

$\underbrace{D \quad vi}_{ii}$ oziroma $D/ii \quad vi/ii$

29. R. Schumann: «Auf dem Rhein» Op. 51, št.4.

30. Fanny Mendelssohn Hensel: »Von dir, mein Lieb, ich scheiden muss«

Vaje:

~ harmonizirajte

73.

74.

31. F. Chopin: Mazurka

~ analizirajte, vpišite funkcijske in generalbasne označbe