

KONSERVATORSKI NAČRT

Mapa 02: PREGLEDNICA SESTAVIN

naročnik:

Daniel Smodiš

.....
ime in priimek ter naslov naročnika oziroma ime in sedež

ime enote:

Mota - Domačija Rajh

EID – enotna identifikacija dediščine:

EŠD 1227

izdelovalec:

Vid Klančar univ. dipl. inž. arh.

podpis in žig

štev. kons. načrta in izvoda, kraj izdelave, datum

4/2010

Šentjošt, avgust 2010



Preglednica sestavin spomenika

O1 - pritlično okno
O2 - okno kopalnice
V1 - vhodna vrata
O3 - frčadno okno

SEVERNA FASADA



O1



O1 (polkno)



O2



O3



V1



V1 (polkno)

Opis:

O1

Dvojna okna so lesena, profilirana in dvokrilna, z nadsvetlobo. V leseni okvir oken so na zunanjo stran montirane kovinske okenske križe. Polkna so tudi lesena z gibljivimi lamelami, dvokrilna z ohranjenim okovjem. Trenutno so demontirana (razen na enem oknu dvoriščne fasade). Na fasadi je okoli okna

izdelan profiliran okvir.

O2

Leseno okno kopalnice je karo oblike, neprofilirano, brez obrobne fasadne profila. Narejeno je bilo naknadno ob prenovi objekta.

O3

Okno na frčadi je dvojno, profilirano, dvokrilno z nadsvetlobo in s polkni, ki so demontirani. Na polkna lahko sklepamo po ohranjenih pantih. V nadstropnih prostorih je še nekaj primerov polken, ki verjetno pripadajo frčadnim oknom.

V1

Lesena vrata so dvokrilna z nadsvetlobo, profilirana, s polnimi lesenimi polkni na zunanji strani. Polkna so izvedena v dveh različnih variantah.

Stopnja kulturnega pomena:

O1, O3, V1

Stavbno pohištvo sooblikuje celotno podobo S fasade, ki je zaradi svoje izpostavljenosti in lepega izgleda najbolj prepoznaven element Rajhove domačije.

Gre za sestavine spomenika velikega pomena.

O2

Okenska odprtina je bila narejena naknadno in je moteča za kompozicijo fasade.

Gre za motečo sestavino.

Ogroženost:

O1, O3, V1

Okna in vrata že dolgo časa niso bila vzdrževana. Opleski so načeti, ponekod odpadli, lesena konstrukcija je ponekod na vogalnih spojih nestabilna. Kovinsko okovje je večinoma ohranjeno, ponekod manjkajo kljuge ali zapirala. Zaradi opisanega stanja je zapiranje ponekod oteškočeno. Zaradi opisanega se nekatera okna in vrata ne dajo več prosto odpirati in zapirati.

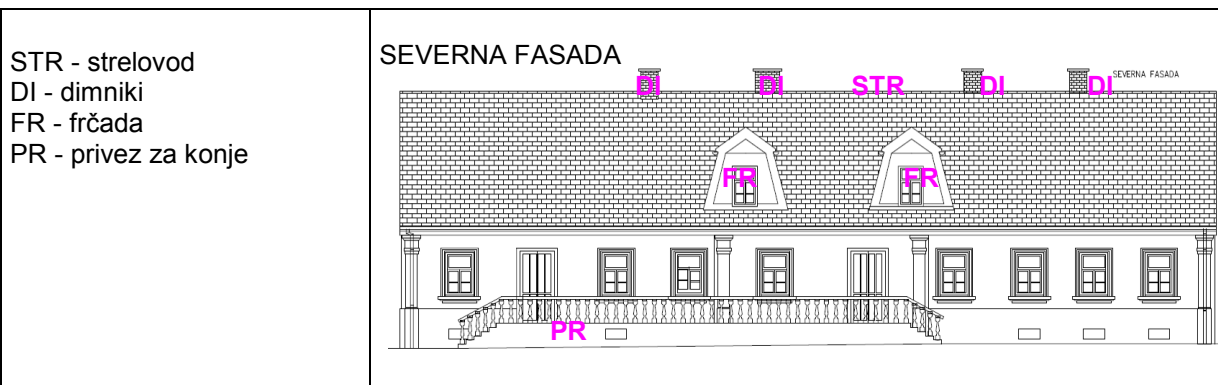
Usmeritve:

O1, O3, V1

Okna in vrata, ki so v solidnem stanju se mora obnoviti, ostale pa rekonstruirati na podlagi obstoječih. Detajlno je treba ohraniti vso profilacijo lesenih delov in razdelitev (npr. dvokrilno z nadsvetlobo). V primeru rekonstrukcije oken je dovoljeno dvojna spremeniti v enojna pri čemer morajo polkna, okenski križi in zunanje okensko krilo ostati v istem položaju glede na površino fasade. Dovoljena je tanjša termopanska zasteklitev. **V primeru rekonstrukcije stavbnega pohištva je treba primere okenskih in vratnih kril posamezne vrste med obnovo ohraniti** za potrebe primerjave originala in rekonstrukcije. Vzorce rekonstruiranega stavbnega pohištva mora potrditi odgovorna konservatorica. Kovinske elemente (zapirala, panti, kljuge, okenske križe) se mora ohraniti (speskati, zaščititi, obarvati s črno barvo Tessarol antik ali podobno). Manjkajoče oz. poškodovane kose je potrebno nadomestiti z novimi, ustrezno oblikovanimi. Vzorce kovinskih elementov mora pred montažo potrditi odgovorna konservatorica.

O2

Kopalnična okenska odprtina se zazida ali pa naredi na način, da bo skladna z logiko in kompozicijo S fasade. Podobo okna in umestitev na fasadi mora potrditi odgovorna konservatorica.



STR



PR



DI



FR (S fasada)



FR (dvoriščna J fasada)

Opis:**STR**

Strelovod, narejen iz železnih profilov v obliki stiliziranega cvetličnega vzorca je nameščen na slemenu stanovanjskega objekta. Vrh cvetličnega vzorca je kovinska kroglja na katero je nameščen strelovod.

PR

Vzdolž terase ob severni fasadi so bili na cestno stran zidu terase pritrjeni privezi za konje. Kovinski obročki so sidrani v zid.

DI

Dimniki so zidani iz vidne opeke, profilirani, zgoraj s tanko, ravno, betonsko krono. Fuge so vrezane.

FR

Frčada je trapezne oblike, zgoraj zaključena z zatrepom. Na sredi je dvokrilno okno z nadsvetlobo. V fasadi je profiliran okenski okvir. S fasadnimi okviri sta obrobljena tudi kap ter ločilni pas med frčado in zatrepom (pri dvoriščni fasadi slednjega ni). Stene frčade so tako kot preostala obložene z opečnim bobrovcem. Odkapne letve ni oz. je ometana tako, da se fasadni omet nasloni neposredno na kritino.

Stopnja kulturnega pomena:

STR

Strogo funkcionalen a bogato okrašen detajl priča o gmotnem položaju in večji estetski občutljivosti lastnikov.

PR

V Moti so se prirejale konjske dirke. Jezdci s konji so po tekmi prišli v gostilno. Detajl govori o občutljivosti lastnikov za potrebe gostov.

DI

Dimniki soustvarjajo podobo fasad in so odraz materialne kulture v času njihovega nastanka..

FR

Frčadi soustvarjata in poživita podobo dominantne severne fasade.

STR, DI, FR - Gre za sestavine spomenika velikega pomena.

Ogroženost:

STR

Strelovod je bil v preteklosti v delu nad kroglo ukrivljen. Verjetno od postavitve ni bil površinsko zaščiten, zaradi česar so vidni sledovi rje. Ta strelovoda kratkoročno sicer ne ogroža, moti pa estetski izgled.

PR

Privezi so sicer rjasti, a zaradi tega kratkoročno niso ogroženi.

DI

Na dimnikih ni vidnih večjih poškodb in niso ogroženi.

FR

Tako kot po celotnem objektu sta streha in omet frčade dotrajana. Ogrožen je estetski izgled.

Usmeritve:

STR

Strelovod je potrebno ohraniti. Ukrivljen element je potrebno naravnati, po potrebi zamenjati. Rja naj se odstrani in nanese zaščitni premaz, kolikor to omogoča funkcionalnost strelovoda.

PR

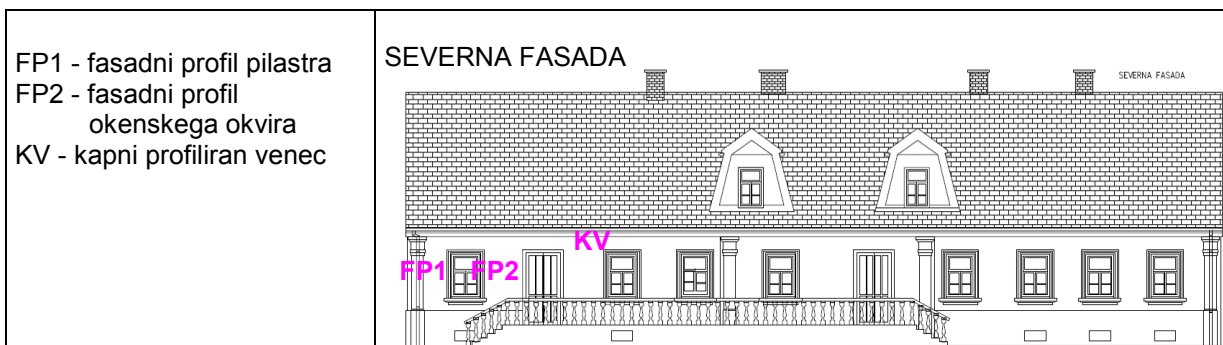
Privezov ni nujno ohranjati. Če se ohranijo, naj se demontirajo, odstrani naj se rja, izvede zaščita pred rjo in premaže z zaščitno Tessarol Antik barvo ali podobno.

DI

Dimnike se lahko tehnološko posodobi (npr. vstavi tuljavo) in statično sanira. V primeru, da je potrebno zaradi slabega stanja vidni del (nad streho) porušiti, se nove dimnike naredi enake starim, z vidno opeko, profilacijo, gladkimi fugami in betonsko krono. Dimnike, ki ne bodo ostali v funkciji naj se izkoristi za druge namene (prezračevalni kanali, instalacije,...).

FR

Frčado je treba obnoviti oz rekonstruirati z vsemi detajli. Fasadni omet se mora nasloniti na strešno kritino. S kritino morata biti prekrita tudi steni. Posneti je potrebno vso fasadno profilacijo. Če je možno, naj se odstrani kovinski drog, prek katerega je napeljan električni kabel.



KV



FP1



FP2 (profil okenskega okvira)



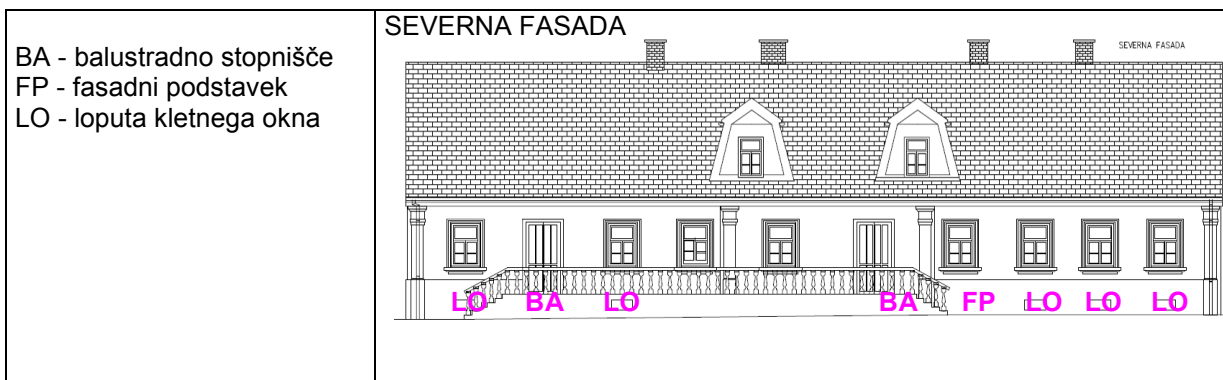
FP2 (profil okenske police)

Opis:

FP1, FP2

Fasadni profili pilastrov ter okenskih okvirov so narejeni v apnenem ometu. Pod ometom je okenska polica dodatno pozidana še z opeko, sidrano v zid.

<p>KV Profiliran kapni venec, naslonjen na pilastre.</p>
<p>Stopnja kulturnega pomena:</p> <p>FP1, FP2, KV Fasadna profilacija so izraz bogateje obdelane fasadne površine, kar da podobi fasade dodatno vrednost.</p> <p>Gre za sestavine velikega pomena.</p>
<p>Ogroženost:</p> <p>FP1, FP2 Fasada je podvržena prekomerni vlagi. Ta je posledica kapilarnega dviga talne vlage po opečnatem zidu in neurejenih žlebov. Vlaga je že povzročila oslabitev in odpadanje ometa v spodnjem delu zidovja. Tako je ogrožen tudi del fasadnih profilov, ki so ponekod že odpadli, ponekod pa so že podvotljeni. Dokler ne bo rešen problem vlage se bo stanje le poslabševalo.</p> <p>KV Kapni venec ni ogrožen.</p>
<p>Usmeritve:</p> <p>FP1, FP2 Oslabele in poškodovane fasadne profile se lahko odstrani ter naredi nove, identične originalnim oz. izdelanim po posnetku obstoječega stanja. Tehnologija mora biti apnena. Profilacija se opleska z umazano belo barvo. Točen ton se pred izvedbo uskladi z odgovorno konservatoriko. Prepovedana je izvedba profilov v obliki nalepkov iz umetnih mas.</p> <p>KV Kapni venec se ohrani, če pa bo to potrebno zaradi statične sanacije, se naredi novega, z enako profilacijo in na isti višini kot je obstoječi.</p>



BA



FP



LO



LO (sistem blokade zapiranja)

Opis:**BA**

Balustradno stopnišče je prislono na S fasado in povezuje oba S vhoda z ozko teraso. Tlakovanje stopnic in terase je betonsko. Tudi balustri in držalo so vlti iz betona. Koloni balustrov dajejo ritem stebriči s profiliranim karo vzorcem. Balustri so nameščeni v podstavku v katerem so odprtine za

odtekanje vode.

FP

Fasadni postavek je bil obložen s ploščami peščenjaka, ki so ponekod še vidni. Mestoma se vidi, da so bile ponekod plošče med obnovo fasade odstranjene.

LO

Lopute kletnih oken so kovinske z dvema prečkama, ki sta vpeti v pante za odpiranje. Nad vsako loputo je levo zgoraj montirana blokada zapiranja.

Stopnja kulturnega pomena:

BA

Balustradno stopnišče s teraso je izraz bogateje zasnovane dominantne fasade objekta, kar da podobi cestne fasade dodatno vrednost.

FP

Plošče iz peščenjaka, ki prekrivajo fasadni podstavek se še opazi na starejših objektih v bližnji okolici. Gre za odraz materialne kulture iz časa nastanka ter barvno in strukturno popestritev fasadnih površin.

LO

Kovinske okenske lopute so izraz bogateje obdelane fasadne površine, kar da podobi fasade dodatno vrednost.

BA, FP, LO

Gre za sestavine velikega pomena.

Ogroženost:

BA

Stopnice, balustri z držalom in konstrukcija terase so v slabem stanju. Mestoma odpadajo omet in opeke, tako da se terasa ponekod že poseda. Meteorna vlaga s ceste in talna vlaga stanje le še poslabšujeta. Balustri in ograjno držalo ponekod niso več stabilni. Vsaka zima z zmrzaljo stanje še poslabšuje.

FP

Fasadni podstavek je bil med obnovo fasade po vojni prekrit z ometom. Plošče so bile mestoma odstranjene. Po sondah sodeč, so tudi ohranjene plošče v slabem stanju - obrabljene, počene.

LO

Kletne lopute so povečini zarjavele. Stanje se zaradi vlage (lopute so tik nad terenom) poslabšuje.

Usmeritve:

BA

Stopnišče na cestni fasadi se mora rekonstruirati v obstoječih dimenzijah in materialih. Tlakovanje mora biti štokan beton (na stopnicah in podestih). V okviru betoniranja površine podesta stopnišča je potrebno izvesti ustrezno diletacijo, kar bo preprečilo poškodbe betona. O tem se bo potrebno v okviru izvedbe konsultirati z odgovorno konservatorko. Stopnice in terasa se lahko namesto betona tlakujejo z ustreznim tlakovanjem. Fasada zidu mora biti obdelana enako kot cokol stanovanjskega objekta (peščenjak) in po potrebi tehnološko prilagojena slabim pogojem glede vlage in verjetno tudi soli ob zimskem vzdrževanju cest. Balustradna ograja se mora ohraniti. Poškodovani kosi balustrov in stebričev naj se nadomestijo z novimi, identičnimi obstoječim. Novo držalo mora posneti obstoječo profilacijo.

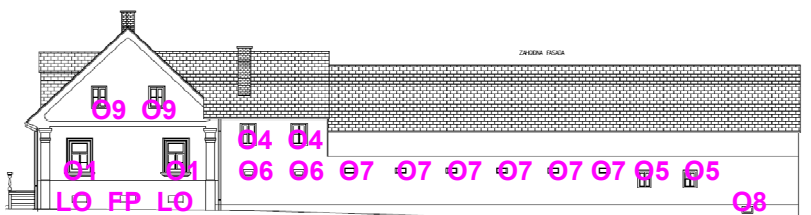
FP

Morebitne lepo ohranjene plošče je potrebno po odstranitvi ometa očisti in montira nazaj na fasado, drugod se mora izdelati nove plošče po vzoru ohranjenih obstoječih. Površinska obdelava je štokanje kot na ohranjenem primeru zidu balustradnega stopnišča.

LO

Kletne lopute se demontira, odstrani rjo (speska), naredi dobro zaščito proti rji (npr. vroče cinkanje) in

premaže s črnim Tessarol Antik premazom ali primerljivim. Posebna pozornost naj se posveti dobri zaščiti pred rjo, saj so lopute tik nad tlemi in del njih tudi ob cesti, zaradi bo verjetno prisotne veliko vlage.

<p>O1, LO, FP glej preglednico S fasade</p> <p>O4 - nadstropno okno O5 - pritlično okno v stiskalnici O6 - pritlična lina gospodarskega poslopja O7 - pritlična lina gospodarskega poslopja O8 - lina kleti pod stiskalnico O9 - nadstropno okno stanovanjskega dela</p>	
--	--



O4



O5



O9



O6



O7



O8

Opis:

O4

Lesena, profilirana dvokrilna okna s polkni. Členitev oken ni vidna, ker okenska krila niso ohranjena. Verjetno je bilo vsako krilo členjeno na tri polja po višini (kot okno O5). V nadstropju Z in V fasade stanovanjskega objekta so bila okna verjetno brez okenskih kril in samo s polkni, ki so bila polna.

O5

Lesena, dvojna, dvokrilna profilirana okna brez polken in gavter. Zunanje okno je montirano v ravnini s fasado.

O6

Lina z močnejšim lesenim okvirjem in kovinskim okenskim križem. Leseni okvir je pomaknjen od površine fasade navznoter. Lina je brez zasteklitve. V fasadnem ometu je okoli okenske odprtine (cca 8 cm) vrezan črtni okvir.

O7

Lina brez lesenega okvirja, gavter in zasteklitve. V fasadnem ometu je okoli okenske odprtine (cca 8 cm) vrezan črtni okvir.

O8

Lina z močnejšim lesenim okvirjem in kovinskim okenskim križem. Leseni okvir je pomaknjen od površine fasade navznoter. Lina je brez zasteklitve. V fasadnem ometu je okoli okenske odprtine (cca 8 cm) vrezan črtni okvir.

O9

Okenska odprtina brez okenskih kril, samo s polnimi lesenimi polkni na zunanji strani. Na fasadnem ometu enostavna neprofilirana obroba.

Stopnja kulturnega pomena**O4, O5, O6, O7, O8, O9**

Okna soustvarjajo podobo Z fasade, ki je v nasprotju s S (dominantna in bogateje zasnovano) bolj preprosta in odraža funkcijo objektov, ki jih ščiti.

Gre za sestavine velikega pomena.

Ogroženost:

O4, O5, O6, O7, O8, O9

Okna že dolgo časa niso bila vzdrževana. Kjer so bili opleski so ti načeti, ponekod odpadli, lesena konstrukcija je ponekod na vogalnih spojih nestabilna. Kovinsko okovje je večinoma ohranjeno, ponekod manjkajo kljuge ali zapirala. Zaradi opisanega stanja je zapiranje ponekod oteškočeno.

Usmeritve:

O4, O5, O6, O8, O9

Morebitna dobro ohranjana okna je potrebno obnoviti, ostala pa rekonstruirati po vzorcu obstoječih. Profilacija mora biti posneta po obstoječih ohranjenih oknih. Po vzorcu obstoječih je potrebno izdelati tudi polkna. Vzorce novih oken in polken mora potrditi odgovorna konservatorica. Za rekonstrukcijo naj poleg arhitekturnega posnetka služijo tudi ohranjeni originali.

Kovinske elemente (zapirala, panti, zapahi, okenski križi) je potrebno ohraniti (speskati, zaščititi, obarvati s črno barvo Tessarol antik ali podobno). Manjkajoče oz poškodovane kose se nadomesti z novimi, ustrezno oblikovanimi. Vzorce kovinskih elementov mora potrditi odgovorna konservatorica. Pri oknu stiskalnice (O5) se lahko notranje okno izpusti in naredi samo zunanje, v ravnini s fasado. Lahko se namesti tudi okenske križe, kot pri oknih V fasade stiskalnice.

Pri linah gospodarskega poslopja (O6, O7, O8) se lahko na notranji strani izvede zasteklitve. Ta mora biti narejena na način, da iz zunanje strani ni vidnega okvira zasteklitve. V primeru zasutja kleti pod stiskalnico, se mora kletna lina (O8) ohraniti kot slepa. Zazidavo line je potrebno pozidati v liniji s fasado ampak pomaknjeno navznoter, tako da je leseni okvir z okenskim križem ohranjen (oz. rekonstruiran).

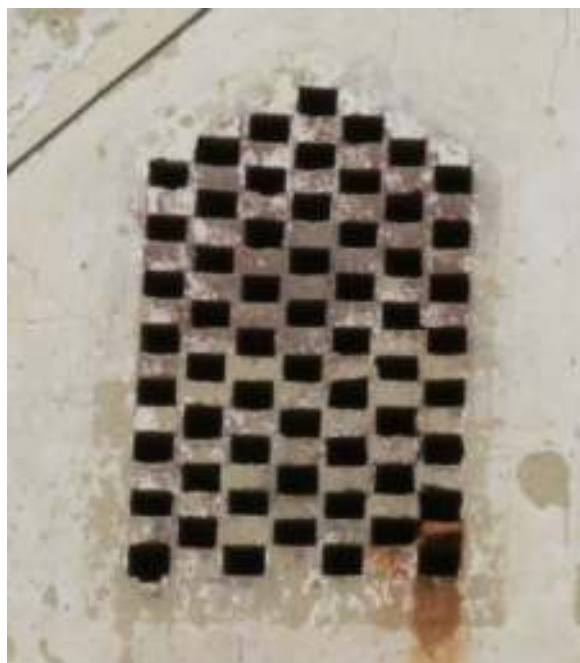
Pri nadstropnih oknih stanovanjskega dela (O9) se lahko na notranji strani izdelata nova profilirana, členjena okna (sicer jih ni), po vzoru obstoječih (npr O5).



BA1



V2



LI

Opis:

L1

Line v strukturi opečnih zidakov v nadstropju J fasade stiskalnice (v obliki imitacije dveh, zgoraj trikotno zaključenih oken).

BA1

Terasa z balustradno ograjo, enako tisti na stopnišču severne fasade.

V2

Masivna lesena dvokrilna vrata z nadsvetlobo. Vrata so členjena in profilirana.

Stopnja kulturnega pomena:

L1, V2

Stopnja obdelave fasadnih elementov odraža pomen fasade na katerih se nahajajo. Line odražajo preprostejšo fasado gospodarksega objekta, bogatejša vrata pa nekoliko pomembnejšo vhodno dvoriščno fasado.

BA1

Terasa je z balustradno ograjo oblikovno in vsebinsko povezana z gostinskim delom, saj je služila kot plesna terasa za goste v gostilni.

Gre za sestavine spomenika velikega pomena.

Ogroženost:

L1

Line niso ogrožene.

V2

Vrata so povešena, manjka del okovja. Ne grozi jim poslabšanje stanja, so pa potrebna obnove.

BA1

Terasa, balustri z držalom in konstrukcija terase so v slabem stanju, ponekod nestabilna. Vsakoletna zmrzal pozimi stanje še poslabšuje.

Usmeritve:

L1

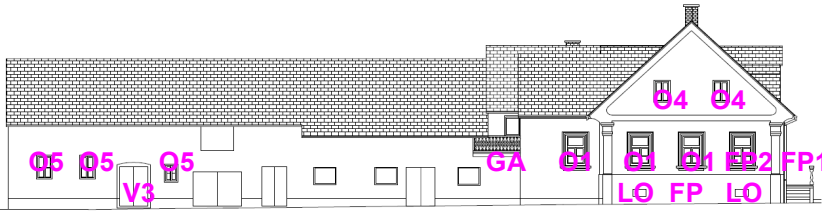
Pri obnovi fasade se mora line ohraniti. Z notranje strani se lahko zasteklijo.

V2

Vrata je potrebno obnoviti. Ker ni originalne kljuke naj se izbere oblikovno ustrezen nadomestek. Vzorec mora potrditi odgovorna konservatorka. Vratni okvir z nadsvetlobo se lahko odstrani in naredi novega po vzorcu originala. Ohraniti ali na novo narediti je potrebno tudi portal v fasadi (verjetno vlit iz betona).

BA1

Terasa z balustradno ograjo se mora rekonstruirati v obstoječih dimenzijah in materialih. V primeru, da se bo odstranilo po vojni zgrajen prizidek s sanitarijami, se lahko teraso podaljša proti vzhodu. Poškodovane kose balustrov in stebričev je potrebno nadomestiti z novimi, identičnimi obstoječim. Novo držalo mora posneti obstoječo profilacijo. Tlakovanje mora biti štokan beton. V okviru betoniranja površine terase je potrebno izvesti ustrezno diletacijo, kar bo preprečilo poškodbe betona. O tem se bo potrebno v okviru izvedbe konsultirati z odgovorno konservatorko.

<p>O1, FP1, FP2, FP, LO glej preglednico S fasade</p> <p>O5, O4 glej preglednico Z fasade</p> <p>V3 - vhodna vrata v stiskalnico</p> <p>GA - leseni gank</p>	
--	--



V3



GA



GA

Opis:**V3**

Dvokrilna vhodna vrata v stiskalnico so masivna lesena, členjena in profilirana. Portal je betonski, profiliran, s karo vzorcem na podstavku.

GA

Lesen gank s strmimi stopnicami. Ograjni elementi tvorijo bogat vzorec. Na stopnicah je ta drugačen kot na balkonu. Konstrukcija je lesena. Štirje prečni nosilci vpeti v strop gospodarskega poslopja nosijo vzdolžne nosilce, na katere je nabit tlak iz lesenih desk. Prečni nosilci so s kovinskimi palicami za ograjo sidrani v strešno konstrukcijo. Pod konstrukcijo nosilcev so ob zidu nabite deske z odprtinami za ptičje hišice.

Stopnja kulturnega pomena:

V3

Vrata soustvarjajo podobe dvoriščne fasade gospodarskega poslopja. Dokaj bogata izdelava vrat in portala kažeta na odnos do delavcev na kmetiji (štuntnarji), ki so imeli nekoč na mestu stiskalnice urejeno bivališče.

GA

Poleg dostopa do kašče v nadstropju gospodarskega poslopja je gank v kombinaciji z dvoriščno teraso služil tudi potrebam gostilne, saj so na njem ob plesih igrali godci.

Gre za sestavine spomenika velikega pomena.

Ogroženost:

V3

Vratna krila so povešena, okovje razmajano. Vrata se težko zapirajo.

GA

Gank je sicer dotrajan, nekaj ograjnih kosov je polomljenih, a ne grozi poslabšanje stanja.

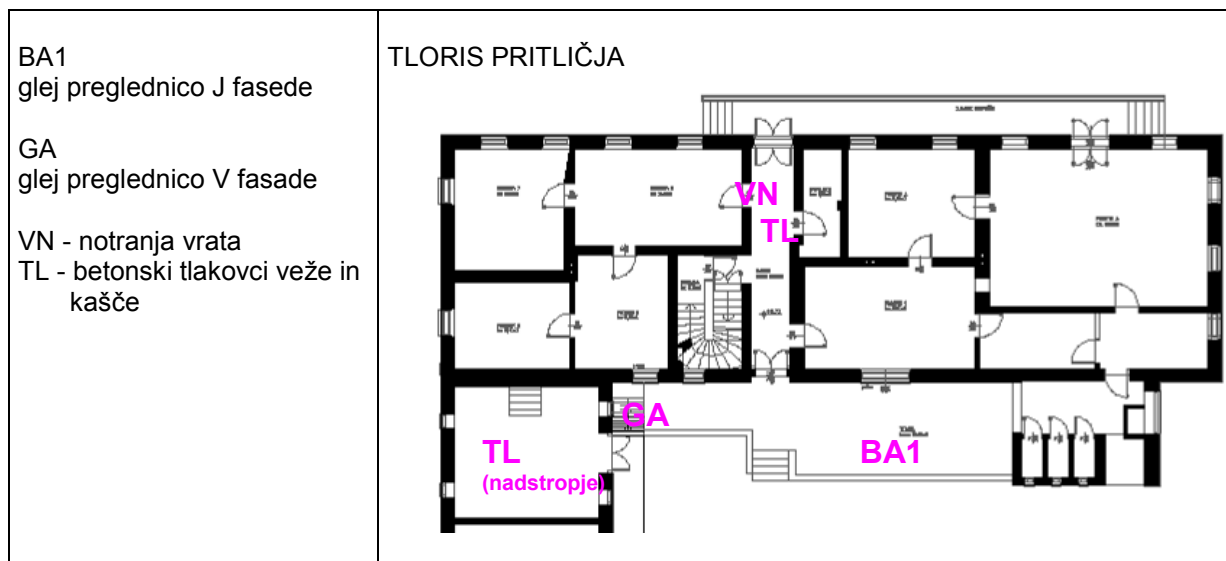
Usmeritve:

V3

Vratna krila se obnovi, pante speska in zaščiti pred rjo. Kljuke so lahko nove - vzorec mora potrditi odgovorna konservatorka. Portal se ščiti. Morebitni barvni nanos se hkrati s podobo fasade uskladi z odgovorno konservatorko.

GA

Gank se obnovi. Če ga bo potrebno zaradi obnove fasade in konstrukcije demontirati, se vse dele ohrani in morebitne nove kose izdelava kot natančno kopijo originala. Ohraniti oz. rekonstruirati se mora tudi ptičje hišice pod konstrukcijo ganka.



VN



TL

Opis:

VN (zaradi preglednosti so v tlorisu označena le ena notranja vrata)
Lesena, členjena profilirana notranja vrata, s profilirano okrasno letvijo podboja in okrasnimi panti. Členjena so v dve polji po širini in tri po višini. Vrata so različnih dimenzij, čemur se prilagajajo dimenzija in razporeditev vratnih polj.

TL

Betonski tlak s toniranim zaključnim slojem (svetlo, temno siva, rdečkasta). Tlakovci so kvadratne in šestkotne oblike. Del tlakovcev je zlomljenih

Stopnja kulturnega pomena:

VN

Bogateje obdelana, profilirana notranja vrata so izraz materialne kulture iz časa nastanka in gmotnega položaja lastnikov.

TL

Tlak je značilen za prvo polovico 20. stoletja in s tem odraz materialne kulture časa, v katerem je bila domačija zgrajena, oz. prenovljena.

Gre za sestavine velikega pomena.

Ogroženost:

VN, TL

Ne grozi bistveno poslabšanje stanja

Usmeritve:

VN

Notranja vrata s kovinskim okovjem je potrebno obnoviti. Morebitne dotrajane ali poškodovane je potrebno zamenjati z novimi, narejenimi po vzorcu originala. Kopije morajo biti narejene po originalu in naj povzamejo vse detajle, vključno z razdelitvami polj, profilacijo in okrasnim okvirom.

TL

Tlak v veži in kašči je potrebno med prenovo odstraniti in ohraniti. Po sanaciji ga je potrebno ponovno položiti. V veži je potrebno uporabiti cele šestkotne tlakovce. Ker je del tlakovcev polomljenih, se naj za vežo uporabi tudi nepoškodovane tlakovce iz kašče. Ker bo šestkotnih verjetno premalo, jih bo v veži potrebno kombinirati s kvadratnimi (npr. obroba ob stenah iz kvadratnih tlakovcev). Ker bo tlaka v kašči premalo, naj se obstoječega kombinira z lesenimi podnicami, oz. tlakom, prilagojenim novi namembnosti kašče.

Zaključek

Preglednica sestavin služi vsebuje varovane elemente, ki jih je potrebno med projektiranjem in obnovo ščititi. V delih, kjer se zahteva natančna rekonstrukcija obstoječih varovanih elementov, se le te rekonstruira na podlagi:

- obstoječih ohranjenih originalov,
- izrisanih detajlov v arhitekturnem posnetku in
- fotografske dokumentacije.

Zaradi navedenega je sestavni del Preglednice sestavin tudi arhitekturni posnetek in katalog fotografij, ki sta priložena konservatorskemu načrtu.

Ob začetku del na kulturnem spomeniku, se mora demontirati po en primer varovanega elementa ene vrste (predvsem stavbno pohištvo), katerega se bo zaradi slabega stanja rekonstruiralo. Ti bodo služili za primerjavo originala in rekonstrukcije.

V primeru odstopanj v materialih ali detajlih mora spremembe potrditi odgovorna konservatorica.